

# Rottweiler

## Jalostuksen tavoiteohjelma

Hyväksytty Suomen Rottweileryhdistys - Finlands Rottweilerförening r.y.:n kevätkokouksessa 26.3.2006

Hyväksytty Suomen Kennelliitto – Finska Kennelklubben ry.:ssä ???.2006

Astuu voimaan 1.1.2007

1	YHTEENVETO .....	3
2	RODUN TAUSTA.....	4
2.1	Rodun alkuperä, käyttötarkoitus ja sen muuttuminen nykyiseen muotoonsa.....	4
2.2	Rodun historia Suomessa .....	5
3	JÄRJESTÖORGANISAATIO JA SEN HISTORIA .....	5
3.1	Suomen Rottweileryhdistys r.y.:n tarkoitus .....	5
3.2	Historia.....	5
3.3	Yhdistyksen jäsenyydet muissa järjestöissä.....	5
3.4	Alaosastot.....	6
3.5	Jäsenmäärä ja sen kehittyminen .....	6
3.6	Toimikunnat.....	7
4	AIEMMAT TOIMENPITEET .....	7
4.1	Pevisa-ohjelmat.....	7
4.2	Jalostussuositukset .....	9
4.3	Uroslista .....	9
4.4	Peräkammarin pojat -katselmus .....	9
4.5	Tilastot .....	9
4.6	Ulkomuodon jalostustarkastukset .....	9
4.7	Jalostusneuvonta .....	10
4.8	Sairauskartoitus.....	10
4.9	Omistajakurssit .....	10
4.10	Maalimieskoulutus.....	10
4.11	Neuvonta .....	10
4.12	Pentuvälitys.....	10
5	NYKYTILANNE .....	11
5.1	Populaation kokonaistila ja rakenne.....	11
5.2	Luonne- ja käyttöominaisuudet.....	12
5.2.1	Palveluskoirakokeet.....	13
5.2.2	Luonnetesti .....	13
5.3	Terveys.....	14
5.3.1	Pevisa-ohjelman mukaiset terveystutkimukset .....	14
5.3.2	PEVISA-ohjelman ulkopuoliset silmäsairaudet .....	17
5.3.3	Muut Suomessa rodulla todetut merkittävät sairaudet.....	18
5.4	Ulkomuoto .....	20
6	YHTEENVETO AIEMMAN TAVOITEOHJELMAN TOTEUTUMISESTA .....	23
6.1	Populaation kokonaistila ja rakenne.....	23
6.2	Luonne- ja käyttöominaisuudet.....	23
6.3	Terveys.....	23
6.4	Ulkomuoto .....	23
7	JALOSTUKSEN TAVOITTEET JA STRATEGIAT .....	23
7.1	Visio.....	23
7.2	Rotujärjestön tavoitteet .....	24
7.2.1	Populaation kokonaistila ja rakenne .....	24
7.2.2	Luonne- ja käyttöominaisuudet .....	24
7.2.3	Terveys .....	24
7.2.4	Ulkomuoto.....	25
7.3	Rotujärjestön strategia.....	25
7.3.1	Populaation kokonaistila ja rakenne .....	25
7.3.2	Luonne- ja käyttöominaisuudet .....	25
7.3.3	Terveys .....	25
7.3.4	Ulkomuoto.....	26
7.4	Uhat ja mahdollisuudet .....	26
7.4.1	Populaation kokonaistila ja rakenne .....	27
7.4.2	Luonne- ja käyttöominaisuudet .....	28
7.4.3	Terveys .....	29
7.4.4	Ulkomuoto.....	29
7.4.5	Yhteenveto.....	30
7.5	Varautuminen ongelmiin.....	30
7.6	Toimintasuunnitelma JTO:n toteuttamiseksi.....	31
8	TAVOITEOHJELMAN TOTEUTUMISEN SEURANTA.....	32
9	LÄHTEET .....	33
10	LIITTEET.....	33

# 1 YHTEENVETO

Rottweileria pidetään yhtenä vanhimpana saksalaisena koirarotuna, jonka historia alkaa jo Rooman valtakunnan ajoilta.

Suomen Rottweileryhdistys r.y. (SRY) on Suomen Kennelliitto – Finska Kennelklubben ry:n hyväksymä valtakunnallinen rotujärjestö, joka johtaa ja valvoo rottweiler-rodun jalostusta ja kaikinpuolista kehittämistä sekä edistää rottweilereiden yhteiskuntakelpoisuutta ja jäsenistönsä rotuharrastusta. Viime vuosina SRY:n jäsenmäärä on ollut yli 3000.

Rottweilereita rekisteröidään Suomessa vuosittain noin 550–600 yksilöä. 1990-luvun puolivälissä vuotuiset rekisteröintimäärät olivat noin 1000 yksilöä.

## **Perinnöllisten vikojen ja sairauksien vastustamisohjelma (PEVISA-ohjelma)**

Rottweilereilla on ollut PEVISA-ohjelma voimassa vuodesta 1994. Nykyinen PEVISA-ohjelma on ollut voimassa 1.1.2006 alkaen. PEVISA-ohjelmassa on asetettu tutkimuspakko lonkkanivel-, kyynärnivel- ja silmätutkimuksille jalostukseen käytettävien yksilöiden osalta. Silmätutkimuslausunto ei saa olla vanhempi kuin 24 kuukautta. Yksilöiden jälkeläismäärä on rajoitettu 60 jälkeläiseen, viimeinen pentue rekisteröidään kuitenkin kokonaisuudessaan. SRY on päättänyt poikkeusluvan puoltokriteerit, joiden täytyessä yksilön jälkeläiskiinti voidaan nostaa 100 jälkeläiseen.

## **Luonne- ja käyttöominaisuudet**

Rottweiler on alkuperältään karjakoira, jonka tehtävien hoitamisessa vaadittiin koiran luonteelta ja käyttöominaisuuksilta lujutta, periksiantamattomuutta, kestävyyttä ja voimaa. Nämä ominaisuudet halutaan säilyttää rodussa. Rottweilerin käyttäytymisestä tulee selvästi ilmetä koiran hyvähermoisuus, vakaus, voima ja lujuus. Rodun käyttäytymiseen kuuluu olennaisesti kohtuullinen dominanssi. Rotu on maassamme nykyisin pääsääntöisesti seurakoirana. Rottweilereita on muutamia työkäytössä vartiokoirina sekä poliisilla virkakoirina. Harrastuskoirana rottweiler on suosittu palveluskoirarotu ja rottweilereita käytetään myös pelastuskoiratehtävissä. Rodulla harrastetaan jonkin verran tottelevaisuuskokeita, vesipelastusta ja agilityä.

Rotujärjestö toivoo, että nykyistä suurempi osa rottweilereista päätyy palvelus- ja/tai pelastuskoiratoimintaa harrastaville omistajille. Tällöin rotu saa tarvitsemaansa työtä ja sen suuri toiminnan tarve tyydyttyä oikealla tavalla.

Seurakoiraksi rotu soveltuu hyvin, mikäli koira saa heti pentuopetuksesta lähtien hyvän ja asiantuntevan kotikasvatuksen ja perustottelevaisuuskoulutuksen. Ilman hyvää ja roduntuntevaa kotikasvatusta ja tottelevaisuuskoulutusta suuri osa rodun yksilöistä aiheuttaa, etenkin nuoruusiässä, vaikeuksia omistajaperheelle. Ongelmia koiran hallittavuuteen aiheuttaa erityisesti uroksilla ilmenevä dominanssi ja melko voimakas puolustushalu.

Luonteen osalta tulee ensisijaisesti kiinnittää huomiota rodun hermorakenteen parantamiseen. Myös vilkkauden ja terävyyden lisääntyminen tulee estää. Rodun luonteen tulee säilyä rotumääritelmän mukaisena: ystävällinen, rauhallinen, työhaluinen, itsevarma, alkukantainen. Tästä huolimatta rottweilerin pito vaatii aina hyvän kotikasvatuksen ja perustottelevaisuuskoulutuksen. Rottweilerin luonteessa tulee säilyttää kohtuullinen dominanssi, se on oleellinen osa tämän rodun luonteenomaista käyttäytymistä.

Noin 10 % rottweilereista suorittaa käyttäytymiskokeen ja näistä noin puolet etenee palveluskoirakokeisiin asti. Suosituimmat palveluskoiralajit ovat haku ja jälki. Rottweilerit saavuttavat koulutustunnuksia nykyisin noin 100–150 kappaletta vuodessa. Luonnetestissä käy 10 % rottweilereista.

## **Terveys**

Syntyneiden rottweilereiden lonkka- ja kyynärnivelet tutkitaan noin 50 %:lla. Tutkituista koirista on noin 60 % tervelonkkaisia (asteet A ja B). Rottweilereiden kyynärnivellausunnoista asteita 0 (ei muutoksia) tai 1 (lieviä



## 2.2 Rodun historia Suomessa

Rottweilereiden alkutaival Suomessa perustuu lähes yksinomaan Ruotsista tuotuihin koiriin. Suomalaisina omistajina olivat keskimääräistä varakkaammat ruotsia tai vierasta kieltä äidinkielenään puhuvat henkilöt. Kasvatustoiminta oli käytännössä olematonta. Tuodut koirat olisivat olleet kuitenkin hyvä lähtökohta kasvatustyölle. Toisen maailmansodan jälkeen Suomessa arvioitiin olevan vain noin 20 rottweileria.

Varsinaisen kasvatustyön voidaan katsoa alkaneen SRY:n perustamisen yhteydessä. Rodulle oli eduksi, että rottweilereiden kanssa työskennelleet henkilöt olivat myös kiinnostuneita palveluskoiratyöstä. Kasvatustyön suurimpana ongelmana pidettiin tietämättömyyttä kantamme taustasta sekä rodussa piilleistä heikkouksista, vioista ja sairauksista. Runsaasti työtä jouduttiin tekemään taustojen selvittämiseksi ja ahtailla sisäsiitospentueilla pyrittiin selvittämään viat.

Suomen Kennelklubin rotukirjassa ensimmäinen rottweiler on uros HAMMARBY'S PUCK 6206 (SKKS 30Y), syntynyt 1.3.1923, omistaja merikapteeni Gustaf Apelgren, koiran isä oli King av Åsö (SKKS 254T) ja emä Dolly av Meldestein (SKKS 680U). Seuraavaksi on rekisteröity narttu Lutzi av Meldestein 6207, syntynyt 8.7.1920, omistaja rva L. Winge, kasvattaja luutnantti A. Winge. Koiran isä Nero av Åsö (SKKS 197T) ja emä Gyllis-Lutzi (SKKS 494P). Ensimmäinen rottweiler-kasvattaja, jonka uskotaan Suomessa olleen, on rva Moen Ullberg, kennelnimellä Kiikkuniemen. Ensimmäinen Kiikkuniemen-kennelnimellä ollut pentue syntyi 9.3.1935. Arvostetuin ja merkittävin suomalainen rottweiler-kennel on vom Heidenmoor. Tämän kennelnimien saivat vuonna 1949 Maria ja Olavi Pasanen. (Viitteet 11 ja 12)

## 3 JÄRJESTÖORGANISAATIO JA SEN HISTORIA

### 3.1 Suomen Rottweileryhdistys r.y.:n tarkoitus

Suomen Rottweileryhdistys - Finlands Rottweilerförning r.y. (SRY) on Suomen Kennelliitto - Finska Kennelklubben ry.:n hyväksymä valtakunnallinen rotujärjestö, joka johtaa ja valvoo rottweiler-rodun jalostusta ja kaikinpuolista kehittämistä sekä edistää rottweilereiden yhteiskuntakelpoisuutta ja jäsenistönsä rotuharrastusta. Tarkoitustaan SRY toteuttaa jalostusneuvonnan ja jalostustarkastusten avulla sekä järjestämällä koiranäyttelyitä, luonnetestejä, palveluskoirakokeita ja kilpailuja. SRY harjoittaa rottweiler-rotuun liittyvää tiedonkeruuta ja tilastointia, koulutus-, tiedotus- ja julkaisutoimintaa sekä huolehtii rotuun liittyvästä kansallisesta ja kansainvälisestä yhteistyöstä. (viite 15)

### 3.2 Historia

Suomen Rottweileryhdistys - Finlands Rottweilerförning (SRY-FRF) r.y. perustettiin vuonna 1946. Perustava kokous oli Helsingissä ravintola Espilässä 15.4.1946, ja siinä oli läsnä 20 henkilöä. Kokous päätti perustaa Rottweilerkerhon, joka liittyy alaosastoksi Helsingin Palveluskoiraharrastajat ry -nimiseen yhdistykseen. Kerhon ensimmäisestä vuosikertomuksesta käy ilmi, että kerhoon kuului 33 jäsentä, ja he omistivat 26 rottweileria. Vuonna 1950 Rottweilerkerho erosi Helsingin Palveluskoiraharrastajat ry:n jäsenyydestä ja itsenäistyi kehittyen ajan myötä nykyaikaiseksi rotujärjestöksi. Ensimmäiseksi puheenjohtajaksi valittiin Eric Söderström, joka hoiti puheenjohtajuutta kaksi vuotta. Vuonna 1948 kerhon puheenjohtajaksi valittiin Olavi Pasanen, joka on toiminut yhdistyksen puheenjohtajana 34 vuotta. Puheenjohtajina ovat toimineet myös N.E. Toivonen, Tuukka Soitso, Reino Havasalo, Jouko Yrjölä, Pekka Ranne sekä Usko Helminen. Kirjoitushetkellä puheenjohtajana toimii Jaana Laitila-Niskanen. (viite 14)

### 3.3 Yhdistyksen jäsenyydet muissa järjestöissä

Suomen Rottweileryhdistys r.y. (SRY) on jäsenenä seuraavissa järjestöissä:

- **Suomen Kennelliitto ry. (SKL)**  
Suomalaisten koiraharrastajien ja koiraharrastusyhdistysten katto-organisaatio
- **Suomen Palveluskoiraliitto ry. (SPKL)**  
Suomalaisten palveluskoirajärjestöjen katto-organisaatio
- **Internationale Föderation für Rottweilerfreunde (IFR)**

IFR on Kansallisten rottweileryhdistysten katto-organisaatio. SRY on ollut perustamassa IFR:ää 16.5.1969 Essenissä Saksan liittotasavallassa yhdeksän muun maan rottweileryhdistyksen kanssa. SRY:n puheenjohtajana toiminut Olavi Pasanen on ollut myös IFR:n hallituksen jäsenenä. Nykyisin IFR:ään kuuluu 25 jäsenmaata. IFR:n kongresseja on järjestetty Suomessa vuosina 1974 ja 1988.

### 3.4 Alaosastot

SRY:n jäsenet voivat alueellista toimintaa tehostaakseen perustaa paikallisosastoja, joita kutsutaan alaosastoiksi. Hallitus hyväksyy alaosastot ja niiden säännöt. SRY:llä on tällä hetkellä kaksitoista paikallista alaosastoa. SRY:n jäseniksi on hyväksytty myös kolme rottweiler-kerhoa, jotka ovat itsenäisiä rekisteröityjä yhdistyksiä. Rottweiler-kerhoihin sovelletaan joiltain osin samoja käytäntöjä kuin varsinaisiin alaosastoihin.

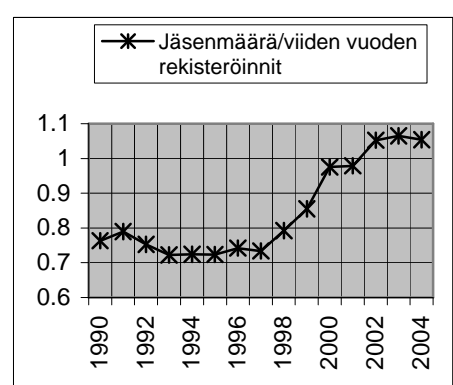
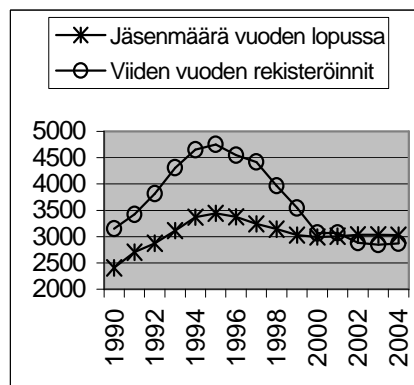
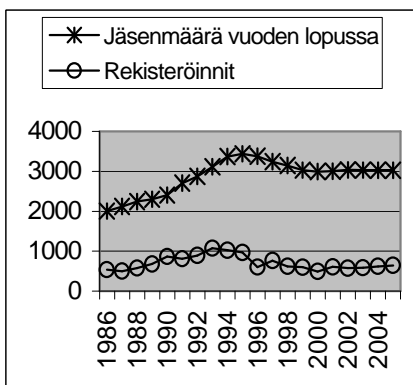
Alaosastot järjestävät mm. alueellista palveluskoirakoulutusta, kokeita, luonnetestejä, näyttelyitä, jalostustarkastuksia, leirejä, rottweilerin omistajakursseja, tapakoulutusta ja muita tapahtumia.

### 3.5 Jäsenmäärä ja sen kehittyminen

Rekisteröintimäärän kasvaessa myös jäsenmäärä on kasvanut. Jäsenmäärä on vuodesta 1993 lähtien ollut noin 3000. Jäsenmäärän kehityksen on havaittu seuraavan rekisteröintimäärän kehitystä pienellä viiveellä. Jäsenmäärän muutos ei kuitenkaan ole läheskään niin suuri kuin rekisteröintimäärän muutoksesta voisi päätellä, koska kaikki uudet rottweilerin omistajat eivät liity SRY:n jäseniksi ja osa koirista menee jo jäsenenä oleville henkilöille.

Vuosi	Jäsenmäärä vuoden lopussa	Rekisteröinnit	Viiden vuoden rekisteröinnit	Jäsenmäärä/viiden vuoden rekisteröinnit
1946	33			
1962	280			
1972	yli 1000			
1986	2002	532		
1987	2120	499		
1988	2239	578		
1989	2299	677		
1990	2405	864	3150	0.76
1991	2703	805	3423	0.79
1992	2872	892	3816	0.75
1993	3113	1070	4308	0.72

Vuosi	Jäsenmäärä vuoden lopussa	Rekisteröinnit	Viiden vuoden rekisteröinnit	Jäsenmäärä/viiden vuoden rekisteröinnit
1994	3369	1021	4652	0.72
1995	3441	965	4753	0.72
1996	3375	600	4548	0.74
1997	3242	762	4418	0.73
1998	3142	618	3966	0.79
1999	3029	597	3542	0.86
2000	2991	489	3066	0.98
2001	3004	603	3069	0.98
2002	3033	574	2881	1.05
2003	3032	584	2847	1.06
2004	3025	620	2870	1.05
2005	3028	644	3025	1.00



### **3.6 Toimikunnat**

Yhdistyksen hallitus voi perustaa avukseen toimikuntia. Toimikunnat edustavat rotujärjestön eri toiminta-alueita kuten jalostus, tiedotus, näyttely-, koulutus- ja kilpailutoiminta. Toimikuntien tehtävänä on siten huolehtia rotujärjestössä oman toiminta-alueensa tehtävien hoitamisesta sekä valmistella asioita hallitukselle päätettäväksi. Toimikunnissa on puheenjohtaja sekä kolmesta seitsemään jäsentä. Hallitus valitsee toimikuntien puheenjohtajat, jotka ehdottavat toimikunnan muut jäsenet. Hallitus hyväksyy toimikunnan lopullisen kokoonpanon. Toimikuntien valmistelemat asiat tuodaan hallituksen päätettäväksi, mutta joissain asioissa toimikunnille voidaan antaa päätösvalta, jolloin toimikunnan päättämä asia tuodaan ainoastaan hallitukselle tiedoksi. Jalostuksellisessa mielessä tärkeimmät toimikunnat ovat jalostustoimikunta, koulutus- ja koetoimikunta sekä ulkomuototoimikunta. Muita toimikuntia ovat talous-, jäsen-, näyttelyasiain-, Rottishovi- ja julkaisutoimikunta.

#### **Jalostustoimikunta**

- seuraa rottweiler-jalostusta maassamme ja sen ulkopuolella
- seuraa terveyden kehitystä sekä eri sairauksien esiintymistä kannassamme
- käsittelee poikkeuslupa- ja kennelnimianomukset
- järjestää kasvattajapäiviä
- ohjaa jalostusneuvontaa
- julkaisee tulos- ja tilastojulkaisua
- julkaisee *Pennunomistajan opasta* ja *Harkitsetko rottweilerin* hankintaa -vihkosta
- ylläpitää jalostustietokantaa
- ylläpitää pentuvälitystä
- julkaisee uroslistaa.

#### **Koulutus- ja koetoimikunta**

- seuraa ja kehittää rottweilerin palveluskoiraominaisuuksia
- järjestää valtakunnallisia koulutusleirejä
- kouluttaa alaosastojen koulutusohjaajia
- anoo alaosastojen palveluskoirakokeet
- toimikunnan alaisuudessa toimii maalimiestyöryhmä, joka kouluttaa rottweilerin ominaisuuksiin perehtyneitä suojelumaalimiehiä järjestämällä mm. koulutusleirejä
- ylläpitää palveluskoiratoimintaan liittyviä kiertopalkintosääntöjä.

#### **Ulkomuototoimikunta**

- seuraa ja arvioi rodun tilannetta ulkomuodon osalta
- järjestää ulkomuototuomareille erikois- ja täydennyskoulutusta
- järjestää ulkomuototuomareiden koearvostelutilaisuudet
- vastaa jalostustarkastajien koulutuksesta
- järjestää ulkomuotoon ja anatomiaan liittyviä koulutustilaisuuksia.

## **4 AIEMMAT TOIMENPITEET**

### **4.1 Pevisa-ohjelmat**

#### **1994–1995**

Rottweilereilla on ollut Perinnöllisten vikojen ja sairauksien vastustamisohjelma (PEVISA-ohjelma) voimassa vuodesta 1994. Tällöin asetettiin pentujen rekisteröinnin edellytykseksi vanhempien lonkkanivel-, kyynärnivel- ja silmätutkimuslausunnot. Silmätutkimuslausunto ei saanut olla 12 kk vanhempi.

#### **1996–2000**

Vuoden 1996 alusta pentujen rekisteröinnin edellytyksenä oli vanhempien lonkkanivel-, kyynärnivel- ja silmätutkimuslausunnot. Silmätutkimuslausunto ei saanut olla 10 kk vanhempi.

## 2001–2005

Vuoden 2001 alusta silmätutkimusväli muutettiin 24 kuukauteen, sillä useampaan kertaan tarkastettujen koirien tulokset olivat pysyneet muuttumattomina yli 90 %:sesti. Lonkka- ja kyynärnivellausuntojen osalta PEVISA-ohjelma pysyi muuttumattomana, mutta PEVISA-ohjelmaan liitettiin populaatiogeneettinen rajoitus, jonka mukaan uroksella ei rekisteröintihetkellä saa olla yli 80 rekisteröityä pentua, kuitenkin viimeinen sallittu pentue voidaan rekisteröidä kokonaisuudessaan.

## 2006-

Vuoden 2006 alusta voimaan astui PEVISA-ohjelma, jonka mukaan yksittäisellä uroksella tai nartulla ei rekisteröintihetkellä saa olla yli 60 rekisteröityä pentua, kuitenkin viimeinen sallittu pentue voidaan rekisteröidä kokonaisuudessaan. Lonkkanivel-, kyynärnivel- ja silmätutkimuslausuntojen osalta ohjelma säilyi ennallaan. SRY esitti SKL:lle PEVISA-ohjelma-anomuksessaan myös kriteerit, joilla koiran jälkeläiskiintiö voidaan nostaa sataan (100) jälkeläiseen. SKL ei PEVISA-ohjelmien yhtenäisyysseikkojen vuoksi kirjannut näitä poikkeuslukukriteerejä rottweilerin PEVISA-ohjelmaan, vaan velvoitti SRY:n toimimaan PEVISA-ohjelmakokousten päätösten mukaisesti puoltaessaan kiintiön nostamista. Kiintiön nostamiselle vaadittavat kriteerit ovat:

- Jalostukseen käytettävät yksilöt on luonnetestattu tai testattu muulla Suomen Kennelliiton hyväksymällä virallisella luonteen ominaisuuksia mittaavalla testillä tai niillä on II-tulos palveluskoirakokeen avoimesta luokasta.
- Jälkeläisistä vähintään viisikymmentä prosenttia (50 %) on lonkka- ja kyynärkuvattu sekä silmätarkastettu.
- Jälkeläisistä vähintään kaksikymmentäviisi prosenttia (25 %) on luonnetestattu tai testattu muulla Suomen Kennelliiton hyväksymällä luonteen ominaisuuksia mittaavalla testillä tai niillä on II-tulos palveluskoirakokeen avoimesta luokasta.
- Tutkimustuloksille ei aseteta raja-arvoja.
- Mainittujen ehtojen täytyessä voidaan rotujärjestöltä hakea puolta poikkeusluvalla.

Viimeinen sallittu pentue voidaan rekisteröidä kokonaisuudessaan.

## PEVISA-ohjelman ja jalostuksen tavoiteohjelman taustat

Vuonna 1993 SRY kiinnitti jalostuksen tavoiteohjelmassaan huomiota urosten käyttöön. Tällöin haluttiin tuoda jäsenistön ja erityisesti kasvattajien ja urostenomistajien tietoisuuteen toivomus, että yksittäinen uros ei saisi tuottaa elinaikanaan enempää kuin 2 % sukupolvensa rekisteröinneistä. Vuodesta 1992 lähtien on SRY:n julkaisuissa (Rottweiler-lehdissä ja Tilasto- ja tulosjulkaisuissa) käsitelty muutamien yksilöiden liiallisesta jalostuskäytöstä aiheutuvia ongelmia sekä esitetty asiaan liittyviä tilastoja. Verrattaessa 90-luvulla tapahtunutta kolmen eniten jälkeläisiä tuottaneen uroksen käyttöä suosituimpien rotujen kesken, rottweilerit erottuivat selvästi, ja valitettavaan suuntaan. Vuonna 1997 eniten rekisteröidyn rodun (Suomen ajokoiraa, 3930 rekisteröintiä) kohdalla kolmen eniten käytetyn uroksen pentujen yhteenlaskettu % -osuus 90-luvun rekisteröintikeskiarvosta oli alle 10 %, toisena olevan rodun (saksanpaimenkoira, 2699 rekisteröintiä) vastaava % -osuus oli 35%. Rottweilereilla luku oli yli 70 %. Lisäksi oli jo konkreettinen ja varoittava esimerkki 80-luvulla tapahtuneesta yksittäisen rottweiler-uroksen liiallisesta jalostuskäytöstä: tämän uroksen kaikkien jälkeläisten määrä oli aikanaan 25 % keskimääräisestä vuosittaisesta rekisteröintimäärästä. Nyt jälkeinpäin sekä sen jälkeläisten että jälkeläisten jälkeläisten pennuista noin 20 %:lla on diagnostisoitu HC-silmäsairaus. Tämän kaltaisten yllätysten ei haluttu uusiutuvan.

SKL-FKK:n hallitus teki kokouksessaan 13. kesäkuuta 2000 historiallisen päätöksen, sillä millekään muulle rodulle ei oltu aikaisemmin populaatiogeneettisin perustein myönnetty rajoitusta PEVISA-ohjelmaan. Tällä toimenpiteellä niin SKL-FKK kuin SRY:kin uskovat, että rottweiler-rodun jalostuspohjan valtaisa yksipuolistuminen saadaan pysäytettyä. Uskotaan myös, että ainakin pitkäjänteisestä ja vastuuntuntoisesta kasvatusyöstä kiinnostuneet rottweiler-kasvattajat kiinnittävät jalostusyksilöiden valinnassa huomiota muiden kriteerien lisäksi myös suomalaisen rottweilerkannan geneettisen perimän monipuolisuuteen. Näin jalostuksessa tarvittavat valintamahdollisuudet olisivat taattuina myös tulevien sukupolvien kasvattajille.



Vuonna 2006 astui voimaan PEVISA-ohjelma, jossa aiempi 80 pennun jälkeläiskiintiö laskettiin 60 pentuun. Mikäli yksilöllä on kiintiö täynnä, voi SRY anoa kiintiön nostamista sataan jos ko. yksilön jälkeläisistä on riittävä osuus tutkittuja. Tällä pyritään saamaan riittävästi jälkeläisnäyttöä ennen kuin yksittäisen koiran jälkeläismäärä pääsee nousemaan niin suureksi, että sen mahdollisesti periyttämät ongelmat leviävät kannassa liiaksi.

## **4.2 Jalostussuosituks**

Vaikka PEVISA-ohjelmassa ei pakollisille tutkimuksille ole asetettu raja-arvoja, niin SRY on päättänyt ja julkaissut seuraavat jalostussuosituks (viite 13):

- lonkkakuvaustulos A - C
- kyynärkuvaustulos 0 tai 1
- silmät terveet

## **4.3 Uroslista**

SRY julkaisee uroslistaa, jonka tarkoituksena on auttaa kasvattajia, sekä tuoda esille sellaisia mahdollisesti potentiaalisia uroksia, jotka muuten saattaisivat jäädä huomaamatta. Listan kriteerit ovat:

- Ikä 2 - 8 vuotta
- Lonkkakuvaustulos A - C
- Kyynärkuvaustulos 0 tai 1
- Silmät terveet
- Jalostustarkastuslausunto hyväksytty tai hyväksytty varauksin. Lausunnon puuttuessa riittää näyttelystä saatu laatuarvosana HYVÄ (entinen 2) vähintään nuortenluokasta (NUO, AVO, VAL, KÄY).
- Jälkeläismäärä alle 60 (uros poistuu listalta kun kiintiö on täynnä)
- Uros, jonka jälkeläiskiintiö on nostettu 100:aan, pääsee takaisin listalle omistajan pyynnöstä.

## **4.4 Peräkammarin pojat -katselmus**

SRY järjesti ensimmäisen Peräkammarin pojat -katselmuksen syyskuussa 2005. Katselmukseen osallistui 14 urosta. Katselmusten tarkoituksena on löytää jalostusyksilöitä, jotka muutoin saattaisi jäädä huomioimatta. Katselmus eroaa koiranäyttelyistä ja jalostustarkastuksista siten, että sen suorittaa kaksi rodun erikoistuomaria yhdessä. Omistaja saa katselmuksesta kirjallisen lausunnon. Katselmuksen lopuksi tuomarit kertovat ja perustelevat arvionsa koiran ulkomuodollisista vahvuuksista ja heikkouksista mahdollisen jalostuskäytön kannalta. Katselmuksen tulokset julkaistaan Rottweiler-lehdessä. Katselmuksia tultaneen jatkossa järjestämään vuosittain.

## **4.5 Tilastot**

### **Tilasto- ja tulosjulkaisu**

SRY julkaisee vuosittain tilasto- ja tulosjulkaisun, joka sisältää mm. rekisteröinnit, terveystutkimustulokset, koetulokset, luonnetestitulokset, näyttelyarvostelut ja jälkeläistilastot. Julkaisun painosmäärä on noin 100 kappaletta. Julkaisun saavat maksutta jalostusneuvojat, jalostustarkastajat ja jalostustoimikunnan jäsenet sekä sen tekemiseen osallistuneet.

### **Tulostiedot internetissä**

SRY ylläpitää rottweilereiden rekisteröinti-, terveys- ja tulostietoja SRY:n internet-sivustolla osoitteessa [www.rotweiler.fi](http://www.rotweiler.fi).

## **4.6 Ulkomuodon jalostustarkastukset**

SRY:ssä toimii tällä hetkellä noin 15 SRY:n kouluttamaa jalostustarkastajaa, joilla on pitkä kokemus rottweilereista ja niiden ulkomuodon arvioimisesta. Jalostustarkastuksen suorittaa kaksi jalostustarkastajaa yhdessä. Rodun erikoistuomari voi tehdä tarkastuksen yksin.

Jalostustarkastuksia järjestetään erilaisten tapahtumien yhteydessä tai omina jalostustarkastustilaisuuksina. Koiran omistajalle ulkomuodon jalostustarkastus on maksuton, SRY vastaa jalostustarkastajien kuluista.

Alaosastot ja rottweiler-kerhot saavat toimintamäärärahaa jalostustarkastusten järjestämisestä. Vuosittain jalostustarkastetaan noin 100 rottweilera.

#### **4.7 Jalostusneuvonta**

SRY:ssä toimii tällä hetkellä viisi jalostusneuvojaa. Jalostusneuvojat avustavat etenkin aloittelevia kasvattajia. Jalostusneuvonnan tarkoituksena on ohjata, opastaa ja jakaa tietoa, ei niinkään määrätä jalostusvalinnoista.

#### **4.8 Sairauskartoitus**

Ensimmäinen sairauskartoituskysely on tehty 80-luvun loppupuolella. Tuolloin Rottweiler-lehdessä julkaistiin lomake, jolla jäsenistön toivottiin ilmoittavan koiriensa sairauksista. Kysely ei saavuttanut suurta suosiota. Kysely aloitettiin uudelleen vuonna 2000. Vuoden 2005 loppuun mennessä vastauksia on saatu kaikkiaan noin 500 kappaletta.

Vuonna 2003 suoritettiin eläinlääkäreille suunnattu kysely rottweilerien sairauskäyntien määristä ja syistä. Vastauksia saatiin noin 40 kappaletta.

#### **4.9 Omistajakurssit**

Koirien ei-toivottu käytös johtuu usein omistajan tietämättömyydestä ja kokemattomuudesta. Tästä syystä SRY aloitti vuonna 2001 omistajakurssit ja teki tarkoitukseen sopivan kurssimateriaalin. Tähän materiaaliin pohjautuen koulutetaan uusia rottweilerin omistajia ja rottweilerin hankintaa harkitsevia. Kurssilla käydään läpi mm. rodun historiaa, anatomiaa, tyypillisiä sairauksia, ikävaiheita, johtajuutta, käyttäytymistä, ruokintaa, luonnetta, harrastamista, terveydenhoitoa, viettirakennetta ja oppimisteorioita. Kurseja järjestävät alaosastot, kerhot ja kasvattajat. SRY osallistuu kurssien kuluihin. Kurseja järjestetään vuosittain noin 10–15 eri puolilla Suomea.

#### **4.10 Maalimieskoulutus**

Koulutus- ja koetoimikunnan alaisuudessa toimii maalimiestyöryhmä, joka kouluttaa rottweilerin ominaisuuksiin perehtyneitä suojelumaalimiehiä järjestämällä mm. koulutusleirejä. Koulutuksen tarkoituksena on, että sen suorittaneet henkilöt osallistuisivat myös SPKL:n maalimieskoulutukseen.

#### **4.11 Neuvonta**

SRY:n toimihenkilöt ovat aina tarjonneet neuvoja ja opastusta puhelimitse sitä haluaville. Vuodesta 1998 SRY:ssa on ollut tarjolla erityinen neuvontapuhelin rottweilerin omistajille ja rottweilerin hankkimista harkitseville. Neuvontapuhelimen numero on julkaistu jokaisessa Rottweiler-lehdessä, sekä SRY:n internet-sivustolla.

#### **4.12 Pentuvälitys**

SRY ylläpitää pentulistaa Rottweiler-lehdessä ja SRY:n internet-sivustolla. Pentuvälittäjältä saa tietoa välityksessä olevista yhdistelmistä, opastusta pennun hankintaan sekä rottweilerin kanssa elämiseen. Pentuvälitys välittää tarvittaessa myös aikuisia, uutta kotia etsiviä rottweilereita.

## 5 NYKYTILANNE

### 5.1 Populaation kokonaistila ja rakenne

Rottweiler oli vuonna 2005 Suomen viidenneksitoista eniten rekisteröity rotu, rekisteröintimäärän ollessa 644.

#### Vuosiyhteenvedo 1986–2005 (viite 2)

	2005	2004	2003	2002	2001	2000	1999	1998	1997	1996	1995	1994	1993	1992	1991	1990	1989	1988	1987	1986
Pennut (kotimaiset)	607	587	559	550	580	444	554	583	731	578	929	985	1027	853	787	851	668	572	488	530
Tuontikoirat	37	33	25	24	23	45	43	35	31	22	36	36	43	39	18	13	9	6	11	2
Rekisteröinnit yht.	644	620	584	574	603	489	597	618	762	600	965	1021	1070	892	805	864	677	578	499	532
Pentueet	88	83	83	82	83	81	100	96	109	95	137	148	166	131	121	124	105	91	82	80
Keskimääräinen pentuekoko	6,9	7,1	6,7	6,7	7,0	5,5	5,5	6,1	6,7	6,1	6,8	6,7	6,2	6,5	6,5	6,9	6,4	6,3	6,0	6,6
Kasvattajat	64	55	65	52	53	63	70	68	79	74	108	113	124	97	100	92	86	78	74	78
<b>Jalostukseen käytetyt urokset</b>																				
- kaikki	59	49	52	55	48	44	59	53	65	53	71	74	79	69	67	65	53	37	45	36
- kotimaiset	38	28	34	40	38	34	51	43	52	47	57	62	66	55	60	55	48	32	38	32
- tuonnit	16	13	8	8	7	6	7	6	11	5	10	11	10	10	7	5	3	5	6	3
- ulkomaiset	5	8	10	7	3	4	1	4	2	1	4	1	3	4	0	5	2	0	1	1
- keskimääräinen jalostuskäytön ikä	3 v 10 kk	3 v 10 kk	4 v 2 kk	4 v 8 kk	4 v 9 kk	4 v 7 kk	4 v 5 kk	5 v 4 kk	4 v 9 kk	4 v 3 kk	4 v 2 kk	4 v 2 kk	4 v 1 kk	3 v 7 kk	4 v 2 kk	4 v 2 kk	4 v 5 kk	4 v 4 kk	4 v 4 kk	4 v 4 v
<b>Jalostukseen käytetyt nartut</b>																				
- kaikki	87	80	83	81	83	81	97	96	108	94	137	147	162	131	119	121	104	89	81	80
- kotimaiset	72	67	69	72	72	78	94	92	103	93	133	142	158	126	117	117	101	86	78	77
- tuonnit	15	13	14	9	11	3	3	4	5	1	4	5	4	5	2	4	3	3	3	3
- keskimääräinen jalostuskäytön ikä	3 v 11 kk	4 v	3 v 8 kk	3 v 10 kk	4 v	4 v 1 kk	3 v 11 kk	3 v 11 kk	3 v 10 kk	3 v 6 kk	3 v 7 kk	3 v 6 kk	3 v 8 kk	3 v 4 kk	3 v 9 kk	3 v 4 kk	3 v 8 kk	3 v 8 kk	3 v 9 kk	3 v 8 kk
Isoisät	155	132	125	114	105	128	127	121	132	103	129	119	143	118	99	77	72	63	67	54
Isoäidit	172	151	153	141	128	158	163	166	177	140	187	188	202	179	143	133	118	90	105	82
Tehollinen populaatio	141	122	128	131	122	114	147	137	162	136	187	197	212	181	171	169	140	105	116	99
Sukusiitosprosentti	2,03	1,78	2,00	2,46	3,58	2,19	2,24	2,95	3,02	2,91	2,66	2,65	2,62	3,40	3,60	5,18	5,45	4,51	5,28	4,22

Vuosiyhteenvedosta voidaan todeta, että tuontikoirien ja ulkomaaalaisten urosten suhteellinen osuus jalostukseen käytetyistä koirista on kasvanut voimakkaasti. Perinteisesti koiria on tuotu eniten Saksasta ja Ruotsista, mutta viime vuosina Itä-Euroopan ja Venäjän osuus tuonneista on kasvanut voimakkaasti. Vuonna 2005 tuotiin ylivoimaisesti eniten koiria maahamme Venäjältä. Saksan osuus tuontikoirista putosi hyvin voimakkaasti.

Jalostukseen käytettyjen urosten ikä on laskenut. Osaltaan tämä saattaa johtua uroksille vuonna 2001 asetetusta jälkeläiskiintiöstä. Sukupolvien välisen ajan pieneneminen saattaa olla myös merkki rottweilerin siirtymisestä seurakoiramaisemmaksi. Joissain tapauksissa jalostukseen on käytetty alle yksi vuotiaita uroksia, joilla ei vielä astutushetkellä ole voinut olla edes pentujen rekisteröintiin vaadittavia virallisia terveystutkimuksia suoritettuina.

Vuosina 1986-2005 viisi eniten käytettyä urosta ja niiden pentumäärät olivat Jim vom Schwaiger Wappen/90 (264), Minzenhof Urro/88 (210) ja sen isä Rudi/86 (204), Muzz-Armys Gay Lord/90 (184) ja Hackl vom Paartal/89 (162). Minzenhof Urron ja Rudin lisäksi myös Jim vom Schwaiger Wappenin ja Hackl vom Paartalin taustoissa on yhteneväisyyksiä (viite 2). Jälkeläiskiintiön ansiosta tällaisia pentumääriä ei nykyisin enää voi saavuttaa.

Tehollinen populaatio (niiden yksilöiden lukumäärä, jotka siirtävät alleeleja seuraavalle sukupolvelle) verrattuna rekisteröintimääriin vaikuttaisi pysyneen suunnilleen samalla tasolla 1990-luvun alusta. Tehollinen populaatio on aina pienempi kuin kannan todellinen koko. Syntyneiden pentujen keskimääräinen sukusiitosprosentti vaikuttaisi jopa jonkin verran laskeneen. Kyseiset laskennalliset arvot ovat sen luonteisia, että ne antavat helposti todellista paremman kuvan tilanteesta. Viimeaikainen sukusiitosprosentin lasku saattaa

johtua myös siitä, että Suomessa on viime vuosien aikana käytetty jalostukseen enenevässä määrin ulkomaalaisia koiria, joiden sukutaulusta ei välttämättä laskennassa ole ollut käytettävissä kuin kolme sukupolvea. Lisäksi monet ulkomaalaiset koirat esiintyvät SKL:n tietokannassa useilla eri rekisterinumeroilla, jolloin ne on tulkittu eri koiriksi. Tehollinen populaatio on laskettu kaavalla  $4 \cdot N_m \cdot N_f / (N_m + N_f)$ , missä  $N_m$  on jalostusurosten ja  $N_f$  jalostusnarttujen lukumäärä ja aikavälinä on yksi sukupolvi. Kaavassa oletetaan, että jalostukseen käytettyjä koiria käytetään kutakin yhtä paljon, eikä se ota huomioon sukusiitosta. Tästä johtuen tehollinen populaatio on laskennallista pienempi.

Pentujen isovanhempien määrä verrattuna rekisteröintimääriin on kasvanut 1990-luvulta. Tämä osoittaa, että jalostusmateriaalin käyttö on ollut 2000-luvulla laajempaa kuin aiemmin.

## **5.2 Luonne- ja käyttöominaisuudet**

Rottweilerin luonne- ja käyttöominaisuuksien mittaamisessa käytetään Suomessa palveluskoirakokeita (viite 5) ja luonnetestiä (viite 6).

Rodun kotimaassa Saksassa on käytössä ZTP-testi, jonka yhtenä osana on luonne- ja käyttöominaisuuksien arvioiminen (liite 3). Lisäksi käyttöominaisuuksia mitataan suojelu- (Schh, IPO/VPG) ja erikoisjälkikokeilla (FH). Ruotsissa on luonnetestin rinnalla käytössä myös MH-luonteenkuvaus (liite 4).

Viime vuosina rottweiler-jalostuksen pääpaino on ollut yhä enenevässä määrin ulkomuodossa. SRY on järjestänyt ja kehittänyt ulkomuodon arviointia edistäviä tilaisuuksia ja katselmuksia (Ulkomuodon jalostustarkastukset ja Peräkammarin pojat). Luonne- tai käyttöominaisuuksien osalta SRY:llä ei ole tällä hetkellä omaa rottweilerille kehitettyä testiä.

Rottweiler on alkuperältään karjakoira, jonka tehtävien hoitamisessa vaadittiin koiran luonteelta ja käyttöominaisuuksilta lujutta, periksiantamattomuutta, kestävyyttä ja voimaa. Nämä ominaisuudet halutaan säilyttää rodussa. Rottweilerin käyttäytymisestä tulee selvästi ilmetä koiran hyvähermoisuus, vakaus, voima ja lujus. Rodun käyttäytymiseen kuuluu olennaisesti kohtuullinen dominanssi.

Rotu on maassamme nykyisin pääsääntöisesti seurakoirana. Rottweilereita on muutamia työkäytössä vartiokoirina sekä poliisilla virkakoirina. Harrastuskoirana rottweiler on suosittu palveluskoirarotu ja niitä käytetään myös pelastuskoiratehtävissä. Rodulla harrastetaan jonkin verran tottelevaisuuskokeita, vesipelastusta ja agilityä.

Harrastuskoiraksi rottweiler soveltuu erinomaisesti. Näissä tehtävissä se saa purkaa energiaansa ohjatusti ja sen luontainen työskentelyhalu tulee tyydytettyä. Rotu soveltuu hyvin erilaisiin etsintätehtäviin, kuten jäljestämiseen ja henkilöetsintään. Ystävällisen luonteensa vuoksi rotu on helppo kouluttaa pelastusetsintään. Rottweiler soveltuu myös karjanajoon, johon tehtävään niitä edelleen käytetään, joskin valitettavan vähäisessä määrin.

Rotu soveltuu seurakoiraksi, mikäli koira saa heti pennusta lähtien riittävän ja asiantuntevan kotikasvatuksen ja perustottelevaisuuskoulutuksen. Ilman riittävää ja roduntuntevaa kotikasvatusta sekä tottelevaisuuskoulutusta suuri osa rodun yksilöistä aiheuttaa, etenkin nuoruusiässä, vaikeuksia omistajaperheelleen. Ongelmia koiran hallittavuuteen aiheuttaa erityisesti uroksilla ilmenevä dominanssi ja melko voimakas puolustushalu. Täysi-ikäinen rottweiler hyväksyy harvoin toisen, vieraan, samaa sukupuolta olevan aikuisen koiran, mutta oikeanlaisen kotikasvatuksen saanut rottweiler ei aiheuta ongelmia ympäristölleen tässäkään suhteessa.

Erityisesti kouluttamattomilla rottweilereilla ilmenee käytöshäiriöitä silloin, kun ne ovat turhautuneita tai stressaantuneita. Turhautumista koirilla aiheuttaa eniten rodulle sopivan tekemisen puute sekä liikunnan vähyys. Stressiä aiheuttaa erityisesti rottweilerilla vääränlainen koiranpito, joten myös seurakoirina rottweiler tarvitsee jonkinlaista tehtävää ja runsaasti liikuntaa.

Rotumääritelmän mukaan rottweiler on pohjimmiltaan ystävällinen, rauhallinen ja lapsirakas, kiintyvä, kuuliainen, ohjattava ja työhaluinen. Sen olemuksesta näkyy alkukantaisuus, käytös on itsevarmaa, lujahermoista ja pelotonta. Rottweiler tarkkailee ympäristöä hyvin valppaasti. Hylkääviä virheitä ovat arkuus, säikkyys, pelkurimaisuus, paukkuarkuus, hyökkäävyys, liioiteltu epäluuloisuus, hermostuneisuus ja aggressiivisuus.

Rottweilerin luonne- ja käyttöominaisuuksia on pyritty mittaamaan luonnetestillä ja palveluskoirakokeilla. Ennen palveluskoirakokeisiin osallistumista koiran tulee suorittaa käyttäytymiskoe (BH) hyväksytysti (viite 7). Osa BH-kokeen suorittaneista rottweilereista ei kuitenkaan osallistu palveluskoirakokeisiin. Vuonna 2002 BH-kokeen läpäisi 79 rottweileria, näistä koirista on vuoden 2005 loppuun mennessä palveluskoirakokeisiin osallistunut 39, eli noin 50 %. Myös vuosina 2003 ja 2004 BH-kokeen suorittaneiden osalta vastaava prosenttiluku on noin 50 %. Tästä voidaan päätellä, että ne BH-kokeen suorittaneet koirat jotka tulevat osallistumaan palveluskoirakokeisiin, tekevät sen melko nopeasti BH-kokeen läpäistyään. (liite 7 ja viite 1)

SRY järjesti lokakuussa 2005 MH-luonnekuvauksen esittelytilaisuuden, johon otettiin mukaan 16 rottweileria.

### 5.2.1 Palveluskoirakokeet

Rottweilereiden käyttöominaisuuksia mitataan eri palveluskoirakoelajeilla. Oheisesta taulukosta voidaan todeta koekäyntien laskeneen 1990-luvun määristä. Rottweilerit osallistuvat eniten jälki-, haku-, etsintä- ja suojelukokeisiin.

#### Koekäynnit vs. viiden edellisen vuoden rekisteröinnit (ei BH-kokeita)

	2005	2004	2003	2002	2001	2000	1999	1998	1997	1996
Viiden edellisen vuoden rekisteröinnit	2870	2847	2881	3069	3066	3542	3966	4418	4548	4753
Kokeissa käyneet koirat / 5 edellisen vuoden rekisteröinnit	3.9 %	3.9 %	4.3 %	4.0 %	4.3 %	4.2 %	4.9 %	4.7 %	5.3 %	5.4 %
Kokeissa käyneet koirat / vuosi	113	111	123	122	132	150	193	209	243	256
Koekäynnit / 5 edellisen vuoden rekisteröinnit	11.5 %	9.5 %	11.0 %	10.3 %	12.2 %	12.5 %	13.7 %	15.3 %	15.7 %	17.9 %
Koekäynnit / vuosi	329	271	318	317	375	442	542	678	712	850
Keskimääräiset koekäynnit / kokeissa käynyt koira	2.9	2.4	2.6	2.6	2.8	2.9	2.8	3.2	2.9	3.3

Koska koesuoritusten määrä on vuosittain ollut alhainen verrattuna rodun koko populaatioon, ei koetuloksista ole mahdollista tehdä johtopäätöksiä rodun käyttöominaisuuksien säilymisestä. Sen sijaan palveluskoirakokeet mittaavat erittäin hyvin kyseisen yksilön koulutettavuutta, osin sen rodunomaista käyttäytymistä ja ohjaajan taitoja.

Rottweilereista löytyy edelleen useita palveluskoirakokeissa hyvin menestyneitä ja arvokilpailuissa (Suomen- ja piirinmestaruuskilpailut) palkittuja yksilöitä, joten rotu soveltuu erinomaisesti koulutettavaksi palveluskoirakokeisiin.

Tarkempaa määrällistä tietoa BH-koesuorituksista, käyttö- ja tottelevaisuusvalioiden sekä koulutustunnusten määristä eri vuosina löytyy liitteestä 7.

Selkeänä puutteena voidaan todeta, että SRY ei ole julkaissut jalostusta tukevia jälkeläistilastoja palveluskoirakoetulosten osalta.

### 5.2.2 Luonnetesti

Rodun luonnetta on pyritty arvioimaan luonnetestituloksia seuraamalla. Osa kasvattajista on käyttänyt luonnetestitulosten arviointia yhtenä kriteerinä jalostusvalinnoissaan.

Luonnetesti pyrkii mittaamaan koiran käyttäytymistä sellaisissa tilanteissa, joihin sitä ei ole totutettu tai koulutettu. Luonnetestitulosten arviointia vaikeuttavat testitilanteen monet vaihtelevat tekijät, kuten tehtyjen ärsykkeiden voima ja eri testaajien vaihtelevat arvostelukriteerit ja näkemykset sekä koiran kouluttaminen luonnetestiä varten.

Riitta Lamminsalo tekee Helsingin yliopiston kotieläintieteen laitoksella opinnäytetyötä suomalaisten rottweilereiden luonneominaisuuksien periytyvyydestä, eri osa-alueiden välisistä geneettisistä korrelaatioista sekä koirien luonteen muuttumisesta viimeisten 15–20 vuoden aikana. Työssä on tarkoituksenaan kehittää BLUP-indeksit koirien luonteen osalta. Indeksien avulla osa testitilanteeseen ja tulokseen vaikuttavista ympäristötekijöistä voidaan ottaa huomioon. (viite 8)

#### **Viimeisen seitsemän vuoden luonnetestikäynnit**

	<b>Yhteensä</b>	<b>2005</b>	<b>2004</b>	<b>2003</b>	<b>2002</b>	<b>2001</b>	<b>2000</b>	<b>1999</b>
RWN	347	54	41	59	60	49	27	57
RWU	305	44	63	41	44	39	35	39
Yhteensä	652	98	104	100	104	88	62	96

Rottweilereista osallistuu luonnetestiin vuosittain n. 10–16%. Määrä ei ole riittävä, jotta voitaisiin tehdä tarkkoja johtopäätöksiä rodun luonteesta. Se on kuitenkin riittävä suuntaa-antavien päätelmien tekoon.

Luonnetestitulostensa jakauman (liite 8) perusteella voidaan todeta, että testattujen koirien luonneominaisuudet ovat suurelta osin toivottujen ominaisuuksien kaltaisia. Voidaan todeta myös, että oleellisimmalta ja tärkeimmältä osalta rodun luonne on heikompi kuin mitä toivottavaa on. Testattujen rottweilereiden hermorakenne on noin 87 %:n osalta hieman rauhaton. Hermorakenteen heikkous yhdistettynä dominanssiin saattaa aiheuttaa osan rodussa ilmenevistä käytöshäiriöistä.

Testatuista koirista huomattavan suuri osa, noin 97 %, on vieraille ihmiselle avoimia ja ystävällisiä.

Rotu on testattujen koirien osalta hyvin laukauskestävä, vain alle 0,5 % testatuista koirista on laukausalttiita tai laukausarkoja.

Temperamentti ja terävyys ovat jonkin verran lisääntyneet rodussa. (viite 1). Alkuaan rottweiler ei ole ollut luonteeltaan vilkas, vaan pikemminkin rauhallinen, mutta kuitenkin hyvin valpas ja tarkkaavainen. Viime vuosina on rodun luonnetyyppissä noussut esiin vilkkaus, jopa ylivilkkaus, mikä ei ole tyyppillinen luonnekuva. Ärsykekyynys on madaltunut ja reagointi asioihin nopeutunut.

Rottweilerin käyttäytymistä leimaa usein voimakkaasti sen taipumus dominoida ympäristöään. Dominanssi on rottweilerille samoin kuin useille muillekin karjakoirille rodunomainen piirre, joka on luonut niille mahdollisuuden selviytyä nautakarjanajosta. Dominanssi eli halu hallita, merkitsee myös sitä, että koira pyrkii määräämään laumajärjestyksen. Erityisesti toimetomat seurakoirina olevat nuoret yksilöt ilmentävät usein hyvin voimakasta dominanssia. Tämä ominaisuus aiheuttaa usein taitamattomille koiranomistajille ongelmia koiran pidossa. Luonnetesti ei mittaa koiran dominanssitaipeuksia. Kuitenkin testin aikana voidaan hyvin havaita koiran taipumus dominoivaan käyttäytymiseen.

## **5.3 Terveys**

### **5.3.1 Pevisa-ohjelman mukaiset terveystutkimukset**

Rottweilerilla ei ole PEVISA-ohjelmassa ollut rajoitteita jalostusyksilöiden terveystutkimustulosten suhteen, vain tutkimuspakko lonkka- ja kyynärnivelen sekä silmien osalta.

#### **Lonkka- ja kyynärniveldysplasia**

Koirilla eniten tutkitut perinnölliset viat ovat lonkkanivelen ja kyynärnivelen kasvuhäiriöt. Ne ovat kiistatta perinnöllisiä vikoja, mutta periytymismekanismi on monimutkainen. Ne periytyvät polygeenisesti ja perimän

lisäksi vian ilmenemiseen vaikuttavat ainakin koiran ruokinta ja liikunta sen kasvuaikana. Periytymisasteet vaihtelevat roduittain paljonkin, rottweilerilla lonkkanivelen kasvuhäiriön periytymisaste on vuonna 2002 julkistetun tutkimuksen (viite 9) mukaan n. 38 % ja kyynärnivelen n. 35 %. Lonkka- ja kyynärdysplasian keskinäinen geneettinen korrelaatio on matala. Kyseiset ominaisuudet ovat siis vain osittain samojen geenien säätelemiä. Koska periytymisasteet ovat vähintään kohtalaisia, ovat lonkka- ja kyynärnivelen kasvuhäiriöt hyvin vähennettävissä jalostusvalinnan avulla. Rottweilerilla voitaisiin tehdä suhteellisen tarkkaa jalostusvalintaa jo koiran omankin tuloksen perusteella, mutta sukulaistietojen käyttö tuo valintaan lisävarmuutta. Rottweilereilla otettiin BLUP-indeksit (viite 17) käyttöön vuoden 2003 loppupuolella. Nämä indeksit huomioivat myös sukulaistietoja, ja ovat siten varmempia ennusteita jalostuskäyttöä ajatellen. Laskennassa ei oteta huomioon ulkomaalaisia kuvaustuloksia, joten esimerkiksi tuontikoirien osalta kannattaa huomioida myös alkuperämaan indeksit, mikäli sellaisia on saatavilla. Eri maiden indeksejä vertailtaessa tulee huomioida, että esimerkiksi Saksassa alle 100 indeksi tarkoittaa keskivertoa parempaa tulosta, kun taas muualla käytäntönä on yleensä, että yli 100 indeksi tarkoittaa keskivertoa parempaa tulosta.

Kyynär- ja lonkkanivelten vikojen vaikutus koiran elämään vaihtelee paljon. Joillain yksilöillä esim. D:n lonkat eivät vaivaa koko elämän aikana, kun taas joillain jo C:n lonkat aiheuttavat kiputiloja ja liikuntarajoituksia. Kyynärniveltviat aiheuttavat rottweilereille huomattavasti enemmän ongelmia kuin lonkkaniveltviat, koska noin 60 % painosta on eturaajojen varassa. Esimerkiksi palveluskoirakokeiden hyppy- ja A-esteen alastuloissa kohdistuu erittäin voimakas rasitus nimenomaan koiran eturaajojen niveliin.

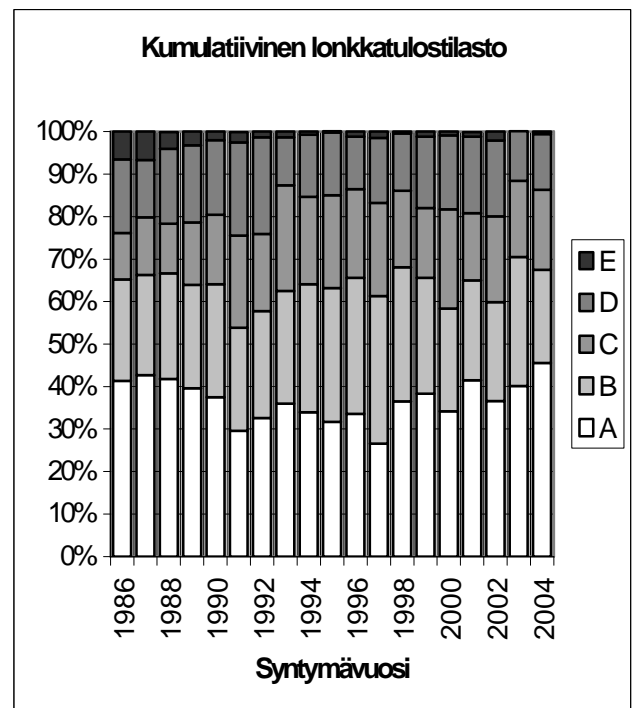
SRY:n jalostustietokannasta sekä BLUP-indeksilaskennasta (viitteet 1 ja 9) saatujen tulosten perusteella rottweilereiden lonkka- ja kyynärnivelttulokset ovat sitä huonommat mitä vanhempana koira kuvataan. Tästä syystä oheiset taulukot antavat vielä tässä vaiheessa liian hyvän kuvan parista viime vuodesta. Rottweilereiden kuvausikä on laskenut melko tasaisesti vuodesta 1997.

Lonkkakuvaustulosten voidaan katsoa pysyneen melko samalla tasolla vuosina 1990–2004 syntyneiden koirien osalta, ottamatta huomioon vuotta 1997.

Kyynärnivelten osalta tilanne parani vuosina 1995–1999 syntyneillä koirilla. Vuodesta 1999 eteenpäin 0-kyynärien osuus on pysynyt suunnilleen samana, mutta 2-tulosten osuus on kasvussa.

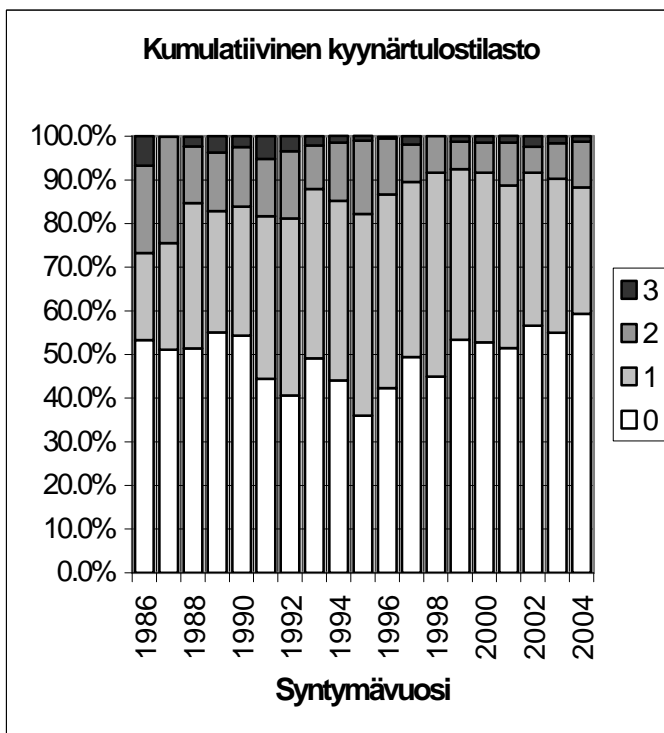
### Lonkkanivelttilasto syntymävuoden mukaan

Vuosi	Kuvattuja	Keski- määräinen kuvausikä	A	B	C	D	E
1986	8.5%	2v 3kk	41.3%	23.9%	10.9%	17.4%	6.5%
1987	36.4%	2v	42.7%	23.6%	13.5%	13.5%	6.7%
1988	50.7%	2v 1kk	41.8%	24.8%	11.7%	17.7%	3.9%
1989	48.3%	2v 1kk	39.6%	24.3%	14.7%	18.2%	3.2%
1990	49.8%	2v 1kk	37.5%	26.6%	16.3%	17.6%	2.0%
1991	46.1%	2v 2kk	29.6%	24.2%	21.7%	22.0%	2.4%
1992	48.6%	2v 1kk	32.6%	25.2%	18.1%	22.8%	1.3%
1993	41.9%	2v 2kk	36.0%	26.5%	24.9%	11.3%	1.3%
1994	41.0%	2v 1kk	34.0%	30.1%	20.5%	14.7%	0.7%
1995	39.3%	2v 2kk	31.7%	31.5%	21.8%	14.8%	0.3%
1996	39.6%	2v 3kk	33.6%	32.0%	20.9%	12.3%	1.2%
1997	37.1%	2v 1kk	26.6%	34.7%	21.9%	15.3%	1.5%
1998	39.7%	2v 1kk	36.5%	31.6%	18.0%	13.5%	0.4%
1999	43.6%	2v	38.3%	27.3%	16.4%	16.8%	1.2%
2000	47.2%	1v 11kk	34.2%	24.2%	23.3%	17.4%	0.9%
2001	43.8%	1v 10kk	41.5%	23.5%	15.8%	18.0%	1.1%
2002	50.0%	1v 10kk	36.6%	23.3%	20.2%	17.8%	2.1%
2003	42.6%	1v 7kk	40.1%	30.4%	17.9%	11.7%	0.0%
2004	26.1%	1v 4kk	45.6%	21.9%	18.8%	13.1%	0.6%



## Kyynärniveltilasto syntymävuoden mukaan

Vuosi	Kuvattuja	Keski- määräinen kuvausikä	0	1	2	3
1986	2.8%	4v 3kk	53.3%	20.0%	20.0%	6.7%
1987	9.2%	3v 2kk	51.1%	24.4%	24.4%	0.0%
1988	24.8%	2v 6kk	51.4%	33.3%	13.0%	2.2%
1989	30.1%	2v 3kk	55.1%	27.8%	13.4%	3.7%
1990	36.4%	2v 3kk	54.3%	29.6%	13.6%	2.5%
1991	38.3%	2v 1kk	44.4%	37.3%	13.1%	5.2%
1992	45.1%	2v 1kk	40.6%	40.6%	15.4%	3.4%
1993	39.7%	2v 2kk	49.1%	38.8%	10.0%	2.1%
1994	39.8%	2v 1kk	44.1%	41.1%	13.4%	1.5%
1995	38.5%	2v 2kk	36.0%	46.2%	16.8%	1.1%
1996	38.0%	2v 3kk	42.3%	44.4%	12.8%	0.4%
1997	36.4%	2v 1kk	49.4%	40.1%	8.6%	1.9%
1998	39.0%	2v 1kk	45.0%	46.7%	8.3%	0.0%
1999	43.1%	2v	53.4%	39.1%	6.3%	1.2%
2000	46.6%	1v 11kk	52.8%	38.9%	6.9%	1.4%
2001	44.1%	1v 10kk	51.5%	37.2%	9.9%	1.5%
2002	49.3%	1v 9kk	56.6%	35.1%	5.9%	2.4%
2003	42.8%	1v 7kk	55.0%	35.3%	8.1%	1.6%
2004	26.4%	1v 4kk	59.3%	29.0%	10.5%	1.2%



## PEVISA-ohjelmaan kuuluvat silmäsairaudet

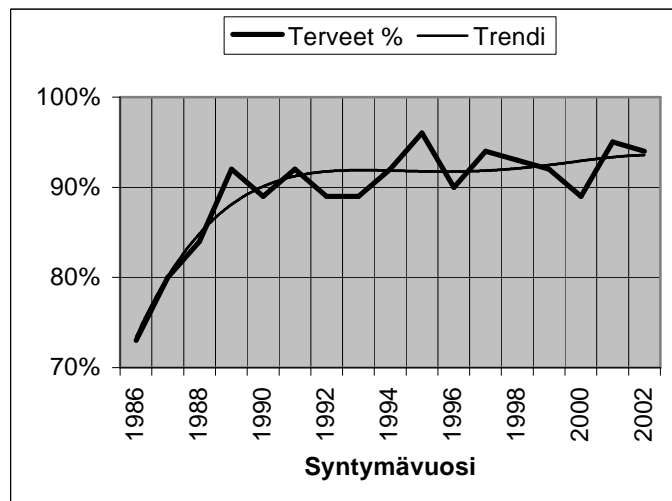
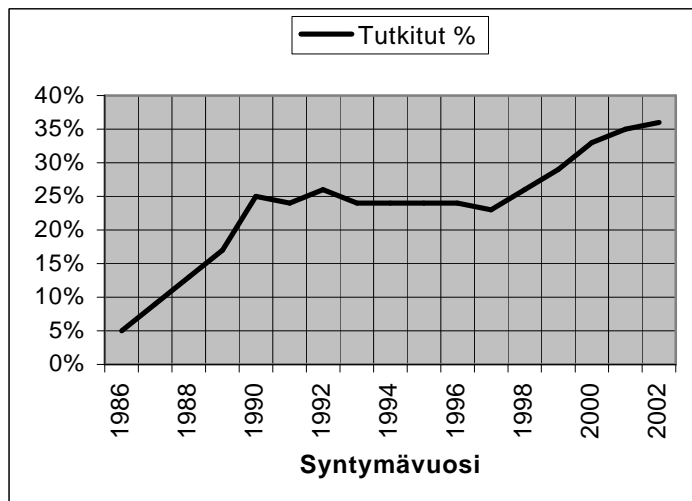
Rottweilerin PEVISA-ohjelmaan sisältyvät myös silmätarkastukset. Silmät tutkitaan mm. perinnöllisen kaihin (HC), etenevän verkkokalvon surkastuman (PRA) ja synnyntäisen verkkokalvon kasvuhäiriön tai vajaakehityksen (RD) osalta. Selkeästi eniten rottweilereilla esiintyvä silmäsairaus on HC.

## Silmätutkimustilastoa syntymävuoden mukaan

Vuosi	Syntyneet	Tutkitut	Tutkitut %	Terveet	Terveet %	HC	PRA	MRD	GRD	PHTVL/PHPV	Muut
1986	542	26	5%	19	73%	5		2			
1987	489	46	9%	37	80%	8		1			1
1988	556	73	13%	61	84%	9	1	2			
1989	717	122	17%	112	92%	8		2			2
1990	889	219	25%	194	89%	23					2
1991	799	189	24%	173	92%	12					4
1992	922	239	26%	212	89%	26					1
1993	1082	264	24%	236	89%	24		2			2
1994	997	236	24%	216	92%	20					2
1995	946	223	24%	213	96%	9		1			2
1996	616	146	24%	132	90%	13			1		1
1997	738	170	23%	160	94%	10					1
1998	615	158	26%	147	93%	10					1
1999	587	173	29%	160	92%	12		1			5
2000	464	155	33%	138	89%	17					3
2001	621	220	35%	209	95%	10		1			7
2002	584	212	36%	199	94%	10					3
2003	603	199	33%	185	93%	12		1			1
2004	613	131	21%	126	96%	5					1
2005	584	12	2%	12	100%						



## Silmätutkimustilastoa syntymävuoden mukaan



HC eli Hereditary Cataracta (perinnöllinen kaihi) on periytymismekanismiltaan vielä epäselvä (joissain tutkimuksissa puhutaan jopa dominantista periytyvyydestä). Se on silmäsairauksista yleisin rottweilerilla, joten sen torjuntaan tulee kiinnittää erityistä huomiota. Sitä esiintyy selvästi tietyissä linjoissa.

HC:ta on useita muotoja. Rottweilerilla esiintyvä HC-muoto ei useinkaan aiheuta koiralle mitään oireita sen elämän aikana. Sokeuteen johtavaa kaihia on ollut onneksi vähemmän. Jotta muoto ei muuttuisi, tulisi sairaat koirat ehdottomasti sulkea jalostuksesta. On selvää, että koiralle on haittaa niin normaalielämässä kuin käytössäkin, jos se sokeutuu.

PRA eli Progressive Retinal Atrophy (etenevä verkkokalvon surkastuma) saattaa rottweilereilla periytyä väistyvästi (resessiivisesti), jolloin molempien vanhempien pitää olla joko sairaita tai kantajia. Sairaus on erittäin harvinainen rottweilereilla.

RD eli Retinal Dysplasia (synnynnäinen verkkokalvon kasvuhäiriö tai vajaakehitys) on silmäsairaus, joka periytyy resessiivisesti. Sairautta esiintyy rottweilereilla harvoin. MRD eli multifokaali RD (poimuja verkkokalvolla) ei haittaa näkökykyä, ei leviä eikä aiheuta sokeutumista. Multifokaalista RD:sta on joidenkin rotujen kohdalla esitetty, että periytyy resessiivisesti, mutta muiden RD:n muotojen oletetaan todennäköisesti oleva ainakin osittain eri geenitaustaa. GRD eli geograafinen RD (suurempi verkkokalvon alue epänormaali), alueen verkkokalvo surkastuu ajan myötä.

### 5.3.2 PEVISA-ohjelman ulkopuoliset silmäsairaudet

Myös luomien asentovirheitä esiintyy jonkin verran. Niiden liittäminen PEVISA-ohjelmaan on kuitenkin hankalaa, sillä luomia voidaan korjata leikkauksin ennen virallista silmätutkimusta. Luomien asentovirheet ektropium (liian pitkä luomi muodostaa poimun, josta näkyy sidekalvo) ja entropium (luomi kiertyy sisäänpäin hangaten sarveiskalvoa) periytyvät polygeenisesti eli useamman kuin yhden geeniparin välityksellä. Luomiongelmien ovat yleensä varsin kivuliaita, mutta ne voidaan onneksi hoitaa yksinkertaisella leikkauksella. Ektropium on rottweilereilla erittäin harvinaista, mutta entropiumia esiintyy jonkin verran.

Viimeaikoina PHTVL/PHPV (verisuoni- ja sidekudosjäänteitä lasiaistilassa) tuntuu lisääntyneen rottweilereilla, mutta tämän uskotaan johtuvan siitä, että jotkut silmäeläinlääkärit ovat alkaneet merkitsemään sairauden myös rottweilereilla.

## SKL:n aineistossa esiintyviä silmäsairausdiagnooseja 1990–2005 syntyneillä rottweilereilla (noin 3000 tutkittua)

Tutkimustulos	Määrä	Tutkimustulos	Määrä
<b>Mykiö- ja lasiaisensairaudet</b>		<b>Verkkokalvoon liittyvät sairaudet</b>	
HC, mykiön muiden osien kaihi, huomattava	16	PRA, perifeerinen, sairas	1
HC, mykiön muiden osien kaihi, laaja	3	PRA, perifeerinen, tulkinnanvar.	2
HC, mykiön muiden osien kaihi, lievä	5	RD, geograafinen	1
HC, posterior polaarinen kaihi, laaja-alainen	2	RD, multifokaali	8
HC, posterior polaarinen kaihi, lievä pistem.	26	RD, sairas	4
HC, posterior polaarinen kaihi, selvä kolmiom.	171	RD, tulkinnanvar.	9
HC, totaalisesti sament. mykiö, sairas	1	Verkkokalvolöydöks. tark. määrittelemät.	60
Ei perinnöll. harmaakaihia, tulkinnanvar.	17		
Täysin samentunut mykiö, ei perinnöll.	2	<b>Silmäluomiin liittyvät sairaudet</b>	
PHTVL/PHPV, sairas, aste 1	10	Entropion, sairas	16
PHTVL/PHPV, sairas, aste 2	7	Entropion, tulkinnanvar.	1
PHTVL/PHPV, sairas, aste 4	1	Ektropion, sairas	1
PHTVL/PHPV, tulkinnanvar.	25	Muut luomisairaudet	9
Membrana pupillaris persistens, sairas	9		
Membrana pupillaris persistens, tulkinnanvar.	9	<b>Muut silmäsairaudet</b>	
Muita silmämuut. tark. määrittelemättä	11	Sarveiskalvosairaudet	21
Muut mykiömuutokset, ei perinnöll.	238		
Muut lasiaisen sairaudet	15		

### 5.3.3 Muut Suomessa rodulla todetut merkittävät sairaudet

#### Sairauskartoituksen yhteenveto

SRY on tehnyt sairauskartoitusta noin 25 vuotta. Sairauskartoitus perustuu jäsenistön aktiivisuuteen ilmoittaa omien koiriensä sairauksista. Kartoituksesta ei saa todellista kuvaa kannassa esiintyvistä sairauksista, koska koiran kuoltua lienee kynnyksellä vastata kartoitukseen matalampi kuin koiran ollessa elossa. Tietoja on kerätty lomakkeella, joka on saatavilla SRY:n internet-sivustolta sekä Rottweiler-lehdessä. Vastauksia kyselyyn on tullut n. 500 kappaletta. (liite 5)

Yhteenvetona kyselyn tuloksista voidaan todeta, että ilmoitetuista eniten on tuki- ja liikuntaelinsairauksia noin 10%, joista merkittävimmät ovat lonkka- ja kyynärnivelviat. Rottweilereilla suurikokoisena ja etupainoisena rotuna kyynärnivelet ja osteokondroosi aiheuttavat huomattavasti enemmän ongelmia kuin lonkkanivelet, koska noin 60% painosta on eturaajojen varassa. Osteokondroosi on kasvuaikana tapahtuva rustonsisäisen luutumisen häiriö luun päässä nivelrustossa tai kasvulinjojen alueella. Rusto ei luudu, vaan kasvaa paksuutta. Ruston venekierto ja ravinteiden saanti syviin kerroksiin huononee, rustoa kuolioituu ja nivelpinta vaurioituu. Rustoon muodostuu ns. rustofläppejä tai rustosta irtoaa pala. Ristisideongelmat ovat lisääntyneet. Ristisideongelman yhtenä syynä voidaan pitää rakenteellista heikkoutta takaosassa sekä suoraa polvikulmauksia. Ristisideongelma altistaa usein myös toisen, terveen jalan ristisiteen altiiksi vauriolle runsaan kuormituksensa takia.

Ilmoitetuista koirista 23%:lla on diagnostisoitu pahanlaatuisia kasvaimia. Suurin osa näistä on luusyöpää, joka on ilmennyt pään alueella tai raajoissa. Seuraavaksi eniten on ilmennyt imusolmukesyöpää sekä vatsaontelon alueen syöpää (lähinnä perna ja maksa).

Ilmoitetuista koirista n. 5 %:lla on diagnosoitu sydänvika tai -sairaus. Noin puolella näistä tapauksista on todettu synnynnäinen sivuääni sydämessä. Diagnosoiduista koirista 50 % on kuollut sydänpysähdykseen. Rodussamme on lähdetty vuoden 2006 alusta selvittämään mahdollisesti sydänpysähdyksiin kuolleiden yksilöiden kuolinsyy. SRY maksaa patologin lausunnon. Mikäli todetaan, että rodussamme esiintyy dilatoivaa kardiomyopatiaa, tulee harkita sen tutkimista jalostukseen käytettävien yksilöiden osalta. Kyseessä on sairaus, jossa sydälihaksen pumppausvoima on alentunut. Sen seurauksena sydän laajenee ja menettää

pumppausvoimansa sekä altistaa vaarallisille rytmihäiriöille. Hoitamattomana se johtaa lopulta sydänpysähdykseen.

Ihosairauksia ja allergiaa on ilmoitetuilla ilmennyt 5%:lla. Yleisimmäksi ihosairauksista osoittautui rottweilereilla ns. hot spot. Hot spot on pinnallinen märkivä ihotulehdus, joka puhkeaa äkillisesti. Tavallisimmin hot spot on kesän lämpimien ilmojen vaiva, jolloin ihottuma pääsee hautumaan turkin alla lämpimässä ja bakteerit lisääntyvät helpommin. Hot spot leviää nopeasti, jos sitä ei hoideta.

Toinen yleisimmiksi ilmoitetuista ihosairauksista on furunkuloosi. Toisin kuin pinnallinen hot spot, se on syvälinen tulehdus, joka koirilla useimmiten esiintyy tassujen ja polkuanturoiden välissä rakkuloina ja haavaumina. Sairauden voi aiheuttaa ulkoinen ärsyke tai yliherkkyys, sieni- ja hiivainfektiot sekä psyykkiset häiriöt, jotka aiheuttavat tassujen nuolemista. Bakteerien katsotaan olevan toissijaisia taudin aiheuttajia. Hoito vaatii aikaa ja kärsivällisyyttä ja vaikka tauti paranisikin, se saattaa helposti uusia.

Muista sairauksista esiin nousevat munuaisten vajaatoiminta ja epilepsia sekä sokeritauti (diabetes mellitus). Munuaisten vajaatoimintaa ilmeni etupäässä iäkkäimmillä yksilöillä, epilepsiaa ja sokeritautia kaikenikäisillä. Munuaisten tärkein tehtävä on puhdistaa verta. Munuaisten vajaatoiminnassa tämä puhdistaminen ei tapahdu niin kuin pitäisi ja elimistöön alkaa kerääntyä haitallisia aineenvaihduntatuotteita. Tämän johdosta koiralle voi ajan myötä kehittyä krooninen myrkytystila (uremia). Munuaisten vajaatoiminnan syyt voivat olla monitahoiset; elimistön omat rakenteelliset syyt, virtsateiden tukkeutuminen, ikä, tulehdukset sekä erilaiset myrkylliset aineet.

Epilepsia on aivoissa esiintyvä sähkötoiminnan häiriö, joka ilmenee kohtauksina. Tavallisimpia kohtausoireita ovat tajunnan häiriöt, kouristelu, aistihäiriöt tai käyttäytymisen häiriöt. Epilepsian perimmäinen syy on tuntematon. Yleensä taudin diagnoosi tehdään, kun tutkimuksissa ei löydetä kohtauksiin mitään muuta syytä. Epilepsiaa ei voida todeta myöskään ruumiinavauksessa. Perinnölliseen epilepsiaan liittyvät kohtaukset alkavat yleensä 0,5-5 vuoden iässä. Vanhoilla koirilla alkaviin kohtauksiin on yleensä jokin muu syy, mutta sen löytäminen voi olla hyvin hankalaa.

Sokeritauti on aineenvaihduntasairaus, jossa haiman insuliinihormonin tuotanto voi heikentyä tai loppua kokonaan. Haima saattaa tuottaa edelleen insuliinia, mutta se ei tehoa elimistössä. Insuliinin tuotantohäiriöt sekoittavat sokeriaineenvaihdunnan ja vaikuttavat myös valkuaisaineiden ja rasvojen aineenvaihduntaan.

### **Helsingin yliopistossa tehty tutkimus rottweilereilla esiintyvistä sairauksista**

Ell Jussi Laitinen on tehnyt vuonna 2000 Helsingin yliopiston eläinlääketieteellisen tiedekunnan kotieläinhygienian oppiaineen ja SKL:n yhteistyöprojektina kartoituksen siitä, mitä sairauksia Suomen koirakannassa esiintyy (liite 6). Yksi työssä käsitellyistä roduista oli rottweiler. Työssä käytettiin lähteinä SKL:n rotuyhdistyksiltä keräämää materiaalia, Ruotsin Kennelliiton vuosina 1994–1997 perinnöllisistä ja perinnöllisiksi epäillyistä sairauksista ja vioista tehtyä tutkimusta (Sund hundavel – Genetiska anomalier hos hundar), yliopistollisen eläinsairaalan (YES) potilasmateriaalia sekä eläinlääketieteellisen tiedekunnan patologian laitoksen ruumiinavauspöytäkirjoja.

Tutkimustulosta vääristää potilasmateriaalin valikoituminen vakavimpiin sairaustapauksiin. Tämä johtuu siitä, että tulokset ovat peräisin laitoksista, joissa tutkitaan pääsääntöisesti tapauksia, jotka ovat seuloutuneet jo aiempien tutkimusten perusteella.

### **Lista kirjallisuudessa esiintyvistä sairauksista**

Laitinen on tutkimuksensa yhteydessä kerännyt myös listan rottweilerilla kirjallisuudessa esiintyvistä sairauksista (liite 6).

## 5.4 Ulkomuoto

Tällä hetkellä voimassa oleva rottweilerin rotumääritelmä on hyväksytty FCI:ssa 19.6.2000 FCI nro:147, SKL – FKK:ssa 20.10.2001. (Liite1).

Pyrkimyksenä on kuvata tämän hetken rotumme ulkomuodolliset poikkeamat rotumääritelmästä ja todeta ne ominaisuudet, jotka ovat täyttäneet rotumääritelmän vaatimukset.

### **Yleisvaikutelma ja tärkeät mittasuhteet**

Rottweiler on vankkarakenteinen, lihaksikas koira. Sopusuhtainen, tanakka, roteva ja vahva olemus ilmentää suurta voimaa ja kestävyyttä. Rottweilerin jalous muodostuu terverakenteisuudesta, jänteveydestä, valppaudesta ja ryhdistä.

Enemmistö tämän päivän rottweilereistamme on mittasuhteiltaan oikeita. Rottweiler on ravaaja ja sen vuoksi sen rungon tulee olla mittasuhteiltaan suorakaide – ei neliö. Rottweilerin runko saa olla korkeintaan 15 % säkäkorkeutta pidempi. Yleisin rungon mittasuhteiden virhe koirillamme on liian pitkä lanneosa.

Kannassamme on edelleen rottweilereita, joiden koko on pieni, rakenne kevyt ja raajojen luuston vahvuus riittämätön. Rottweilerin yleisvaikutelman tulisi antaa selvempi kuva kokonaisvaltaisesta tanakkuudesta ja rotevuudesta, joka muodostuu oikeasta koosta ja rungon tilavuudesta, riittävästi kaareutuneista kylkiluista, voimaravaajalle tyypillisestä lihasmuodosta sekä raajojen luuston voimakkuudesta. Nämä ominaisuudet tulee löytyä myös nartuista.

Nykyaikainen rottweiler kuuluu, paino ja säkäkorkeus yhdessä huomioituna, keskikokoa suurempien rotukoirien joukkoon. Rotumääritelmässä rottweilerin kokoa luokitellaan neljään hyväksytyyn ryhmään; pienet, keskisuuret, suuret ja hyvin suuret. Ihanteellisena kokoryhmänä pidetään kokoa suuri. Kun useiden koirarotujen kehitystä kuvaillaan, nousee päällimmäiseksi sellainen väittämä, että rodun kasvatuksessa suositaan pelkästään ulkomuotoon perustuen suurempaa kokoa ja vahvempaa eli raskaampaa olemusta. Rottweilerin kohdalla ei koko maailmassa eikä myöskään meillä Suomessa ole koon suurentumista ja sen näyttelyissä suosimista havaittavissa. Suuntaus näyttäisi pikemminkin olevan juuri päinvastainen; koon pieneneminen ja rakenteen keveneminen. Vuosina 1966–1980 eli 15 vuoden aikana mitattujen rottweilereitten säkäkorkeuden keskiarvo oli seuraava: urokset 65,3 cm ja nartut 59,9 cm. Nämä tulokset saatiin 394 jalostustarkastetusta rottweilerista. Vuosina 1991–2005 eli jälleen 15 vuoden mittausjaksolta saatiin 1813 rottweilerin jalostustarkastuksesta seuraavat mitat: urokset 64,4 cm ja nartut 59,0 cm. Keskikokoisia ja suuria koiria tulisi suosia, rodun ihannekoko on suuri, mikä uroksilla tarkoittaa 65–66 cm ja nartuilla 60–61 cm.

### **Pää**

Rottweilerin pään tulee olla voimakas, myös kuono-osan tulee olla riittävän voimakas suhteessa kalloon. Kallo-osa on leveä. Pää ei saa olla kiilamainen, kapea, kömpelö eikä pieni. Rottweilerin päässä tulee olla voimakas sukupuolileima. Päiden mallissa on suuria eroavaisuuksia. Kapeutta esiintyy koiriemme kallo- ja kuono-osissa ja otsapenkereet ovat usein puutteellisia. Tämän hetken rottweilerilla otsaryppyjä näkee useasti eikä nahka ole pään alueella riittävän kiinteä. Koiriemme kuonojen tulisi olla syvempiä ja suupieliä tiiviimpiä. Avonaisia huulia esiintyy jonkin verran. Narttujen päät ovat yleisesti ottaen parempia laadultaan kuin urosten.

Kirsun tulee olla aina musta. Vuoden aikojen vaihteluihin liittyvää kirsupigmentin poikkeamaa esiintyy. Selkeitä, silmiinpistäviä juovia löytyy joukosta.

Usein koirien suupigmentissä on huomautettavaa. Suun ja huulten pigmentin toivotaan rottweilerilla olevan mahdollisimman tummat.

## **Purenta ja hampaat**

Purennan tulee olla voimakas ja täydellinen (42 hammasta), leukojen voimakkaat ja leveät. Purentavioista yläpurenta on yleisin, myös tasa- ja alapurentaa sekä epätasaisia hammasrivistöjä esiintyy. Hammaspuutoksista yleisimmät P1- ja/tai M3-hampaiden puutokset, vakavampia hammaspuutoksia esiintyy harvemmin.

## **Silmät**

Rottweilerin silmien tulee olla keskikokoiset, mantelinmuotoiset ja väriltään syvän ruskeat, silmäluomet tiiviit. Yksityiskohtana silmät vaikuttavat oleellisesti pään kokonaisvaikutelmaan, väärän muotoiset ja/tai liian vaaleat silmät häiritsevät pään yleisilmettä. Enemmistö rottweilereidemme silmistä on keskiruskeita. Liian vaaleita silmiä on monilla koirilla. Erivärisiä silmiä esiintyy meillä vain muutamilla yksilöillä.

Terveydelle haitallisempia virheitä, kuten karvattomia silmänympäryksiä, turpeita silmäluomia ja roikkuvia luomia esiintyy jonkin verran. Tietyissä suvuissa esiintyy liian syvällä sijaitsevia silmiä. Avoimia silmäluomia on paljon. Rotumääritelmän mukaiset mantelinmuotoiset, syvänruskeat silmät tiiviine silmäluomineen ovat lähes harvinaisuuksia.

## **Korvat**

Korvien tulisi olla keskisuuret, riippuvat, kolmiomaiset, etäällä toisistaan ja ylös kiinnittyneet. Eteen suuntautuneiden korvien ansiosta kallo vaikuttaa todellista leveämmältä. Korvien asennossa ja koossa on suuria eroavaisuuksia.

## **Kaula**

Kaulan tulee olla voimakas, keskipitkä, lihaksikas ja kuiva, ei löysää kurkunalus- eikä kaulanahkaa. Kun rottweiler on rakenteellistoitinnallisesti ravaaja, ei sen kaula saa olla liian lyhyt eikä pitkä. Kannassamme on hyvin harvoilla yksilöillä pitkä kaula, lyhyitä sen sijaan esiintyy. Suoraan pystyyn nouseva kaula liittyy usein myös muihin rakenteellisiin virheisiin ja vaikuttaa heikentävästi koiran liikunnan kestävyteen. Niskalinjan tuleekin olla hieman kaareva ja rottweilerin liikkeessä pään asento on vain hieman selkälinjaa korkeammalla.

## **Runko**

Rodulle tunnusomainen rintakehä on tilava ja riittävän pitkä, kylkiluiden tulee olla selvästi kaareutuneet ja eturinnan tulee olla hyvin kehittynyt. Kunnollinen eturinta ja oikean mallinen rintakehä ovat osa sitä tanakkuutta ja rotevuutta, jota toivotaan. Hyvin kaareutuneet kyljet tekevät osaltaan mahdolliseksi myös eturaajojen vaivattoman liikkeen. Poikkileikkauksena rintakehä on muodoltaan leveä soikio. Rodussamme on nykyisin enenevässä määrin nähtävissä liian lyhyitä rintakehiä, mikä tekee alalinjasta ylösvetäytyvän.

Rottweilerin selän tulee olla suora, voimakas ja kiinteä. Lanneosan rotumääritelmä kuvaa lyhyeksi, voimakkaaksi ja syväksi. Yleisin lanneosan virhe on liika pituus, johon liittyy yleensä lanneosan köyristäminen koiran liikkeessä. Rottweilerin lantion tulee olla leveä, keskipitkä ja hieman pyörityvä. Yleisimmin sanomista tulee lyhyestä, kapeasta tai liian laskevasta lantiosta. Viime vuosina lantion asento on parantunut rodussamme.

## **Häntä**

Rottweilerin hännän rotumääritelmä kuvaa luonnolliseksi, vaakasuorasti selkälinjan jatkeena olevaksi. Hännän arvostelussa on viimeiset vuodet eletty ylimenokautta (typistyskiellon tultua voimaan kesällä 1996). Pienet poikkeamat ihanteesta eivät ole aiheuttaneet laatuarvostelussa muutoksia. Rotujärjestö toivoo, että arvosteluissa mainitaan hännästä sen asento ja kantotapa sekä kiinnityskohta. Myös epämuodostumat toivotaan mainittavan. Suuret poikkeamat, kuten hännän kiertyminen (pystykorva tai appenzeller) tai kääntyminen voimakkaasti selkälinjasta sivulle alentaa laatuarvostelun palkintosijaa. Selvä häntämutka on luonnollisesti hylkäävä virhe.

## **Raajat/eturaajat**

Eturaajat ovat edestä katsottuina suorat, eivät ahdasasentoiset. Lavat ovat taakse sijoittuneet, kulmaus vaakatasoon nähden noin 45 %. Olkavarret ovat tiiviit ja rungonmyötäiset, kyynärvarret voimakkaat, lihaksikkaat ja sivulta katsottuna suorat.

Rodussamme on toivomisen varaa etuosien/eturaajojen suhteen. Suurimmalle osalle koiristamme annetaan maininta, että raajojen luuston vahvuus on riittävä, kun sen sensijaan toivotaan olevan voimakas.

Käyttökoiralle kypälien rakenne on tärkeä, rotumääritelmä kuvaa rottweilerin kypälän pyöreäksi ja varpaiden tulee olla kaareutuneet ja tiiviisti yhdessä. Meillä on nykyisin paljon rottweilereita, joiden kypälät ovat pitkät ja litteät. Lisäksi varpaat ovat toisinaan haja-asentoiset.

Rottweilerin välikämmenten tulee olla voimakkaat ja hieman joustavat. Kannassamme on edelleen liikaa pehmeyttä välikämmissä. Välikämmen ei myöskään saa olla liian pysty, koska se toimii iskunvaimentajana liikkeessä.

### **Raajat/takaraajat**

Takaraajojen tulisi olla vahvoja, lihaksikkaita ja rodunomaisesti kulmautuneita. Kinnernivelessä on yksi voiman tukipiste eikä se tämän vuoksi saa olla löysä tai ylipäästävä. Kannassamme esiintyy jonkin verran jopa ylikulmautuneita rottweilereita, mutta myös heikosti kulmautuneita koiria.

### **Liikunta**

Rottweiler on ravaaja ja yleisesti käytetty ”voimaravaaja-nimitys kuvaa hyvin rottweilerin liikuntaa. Koiran liikkeessä selkä pysyy kiinteänä ja suhteellisen vakaana. Liikunta on tasapainoista, vakaata, voimakasta ja vaivatonta. Pitkäaskelisen, maatavoittavan ravin tekee mahdolliseksi pitkät, vapaat etuaskleet ja hyvä takaraajojen työntö.

Etu- ja takaosan virheistä ja epätasapainosta johtuen koiriemme liikunnassa on hyvin paljon lyhyitä etuliikkeitä, kepeyttä sekä voiman ja työnnon puuttumisesta johtuvaa sipsuttelua. Virheellisesti liikkeessään työkoira joutuu tuhmaamaan paljon ylimääräistä energiaa korjatakseen liikerataansa. Kestävän ja tervakenteisen rottweilerin on kyettävä liikkumaan energiaa säästävästi, suhteellisen nopeasti sekä voimakkaasti. Hyvä ja oikea liikunta on rottweilerille ensiarvoisen tärkeää.

### **Karvapeite**

Rottweilerin karvapeitteen tulee muodostua keskipitkästä, karheasta peitinkarvasta ja aluskarvasta, joka ei saa näkyä peitinkarvan alta. Karvapeitteen yleisimpiä virheitä on lyhyys ja/tai liiallinen pehmeys. Hylkäävää pitkäkarvaisuutta esiintyy vain muutamilla yksilöillä.

### **Väri**

Rotumääritelmässä rottweilerin väri on musta, jossa selvärajaiset syvän punaruskeat merkit poskissa, kuonossa, kurkussa, rinnassa, raajoissa, silmien yläpuolella ja hännän tyven alla. Suomen rottweilerkannassa esiintyy mm. laajoja värimerkkejä ja nokisuutta. Nokisuutta esiintyy yleisimmin kuonossa ja välikämmissä.

### **Yhteenveto ulkomuodosta**

Rottweilerit Suomessa ovat rakenteeltaan epätasaisia, vaikkakin rotu on lukumäärältään suuri. Ulkomuodollisesti todellisia rodun huippuedustajia on vähän. Osa koiristamme on pieniä, liian keveitä ja hentoluustoisia.

Onneksemme suomalaisissa rottweilereissa ei juuri esiinny liioiteltuja ominaisuuksia suhteessa rotumääritelmään.

## **6 YHTEENVETO AIEMMAN TAVOITEOHJELMAN TOTEUTUMISESTA**

Edellinen rottweilerin jalostuksen tavoiteohjelma on laadittu vuonna 1993 ja sitä on päivitetty vuonna 1999. Varsinaisia tavoitteita ja ohjelman toteutumisen seuranta ei tuolloin määritelty.

### **6.1 Populaation kokonaistila ja rakenne**

Vuonna 2001 otettiin käyttöön jälkeläiskiintiö, jonka perusteella uroksella ei saanut olla yli 80 pentua. Vuonna 2006 kiintiö laskettiin 60 jälkeläiseen, sekä laajennettiin se koskemaan myös narttua.

1990-luvulla viiden eniten käytetyn uroksen jälkeläisten osuus kaikista rekisteröinneistä oli noin 12 % (986 jälkeläistä). Vielä emme voi laskea mikä vastaava luku tulee olemaan 2001–2010. Mikäli oletetaan 2000-luvun vuotuisten rekisteröintimäärien pysyvän noin 600 rottweilerissa, ei 1990-luvun arvoon ole mahdollista joutua edes teoriassa. Viiden käytetyimmän uroksen osalta tämä luku voi olla 80 jälkeläisen kiintiöllä alle 7 % ja 60 jälkeläisen kiintiöllä 5 %. Mikäli oletetaan, että 100 jälkeläisen kiintiö myönnettäisiin viidelle koiralle ja kiintiö täyttyisi niiden kaikkien osalta, niin tässäkin tapauksessa vertailuarvo jäisi 10 %:iin. Huomattavaa on myös, että viiden käytetyimmän uroksen jälkeläisten määrä jakautuisi tällöin tasan näiden urosten kesken, eikä vinoutuneesti kuten 1990-luvulla. (viite 1)

### **6.2 Luonne- ja käyttöominaisuudet**

Tavoiteohjelmassa ei asetettu tavoitteita rottweilerin luonne- ja käyttöominaisuuksille.

### **6.3 Terveys**

Rottweilerin PEVISA-ohjelmassa on ollut jalostukseen käytettävien yksilöiden tutkimuspakko vuodesta 1994. Tutkimuslausunnot on vaadittu lonkka- ja kyynärnivelistä sekä silmistä. Tutkimustuloksille ei ole asetettu raja-arvoja. Aiemmassa jalostuksen tavoiteohjelman päivityksessä ei ole asetettu selkeitä tavoitteita. Terveystutkimukset ovat kuitenkin lisääntyneet.

### **6.4 Ulkomuoto**

Tavoiteohjelmassa ei asetettu tavoitteita rottweilerin ulkomuodolle.

## **7 JALOSTUKSEN TAVOITTEET JA STRATEGIAT**

### **7.1 Visio**

Voimakastahtoisien ja dominointiin taipuvaisen käyttäytymisensä vuoksi rotu on hyvin suuressa vaarassa joutua erilaisten yhteiskunnan määräämien rajoitusten ja kieltojen piiriin. Rotu on kehitetty karjanajoon, jossa sen tehtävänä oli kuljettaa suuria puolivillejä nautaeläimiä. Tähän tehtävään tarvittiin hyvin voimakastahtoinen ja dominoiva koira, joka pystyi kääntämään myös suuret sonnit haluamaansa suuntaan. Tällaisiin työtehtäviin rottweileria käytetään enää erittäin harvoin. Rotua tullaan käyttämään jonkin verran työ- ja virkakoirona, mutta pääsääntöisesti se tulee olemaan harrastus- ja seurakoira.

Rotujärjestö toivoo, että nykyistä suurempi osa rottweilereista päätyy palvelus- ja/tai pelastuskoiratoimintaa harrastaville omistajille. Tällöin koira saa tarvitsemaansa työtä ja sen suuri toiminnan tarve tyydyttyy oikealla tavalla.

Mikäli rodun yksilöistä yhä suurempi osuus päätyy seurakoiraksi, tulee rodun luonne myös selvästi muuttumaan. Tästä syystä kasvattajat tulevat suosimaan kilttejä, vähemmän dominoivia ja/tai pehmeitä koiria. Tämäkään ratkaisu ei estä sitä, että rodussa edelleen ilmenee voimakkaasti dominoivia, huonoluonteisia, liian pehmeitä ja huonohermoisia yksilöitä. Tällaiset yksilöt saattavat aiheuttaa jopa nykyistä suurempia ongelmia ja vaarana on myös, että yhteiskunta asettaa rodun pidolle kieltoja ja rajoituksia. Tällöin rodulle voidaan joutua asettamaan jonkin tyyppinen hyväksytysti suoritettu luonnetesti näyttely-, koe- ja jalostusvaatimukseksi.

Mikäli kasvattajat ja omistajat yhä enemmän suuntaisivat rodun käyttötarkoitusta harrastuskoiraksi, olisi rodun tulevaisuus ehkä valoisampi. Tällöin rodun populaation tulisi selvästi laskea. Jalostuskriteereiksi voitaisiin asettaa joko koetulos ja/tai luonnetesti.

Käyttötarkoituksesta riippumatta rottweilerin terveyden ja rakenteen tulee pysyä sellaisena, että se soveltuu edelleen palvelus- ja harrastuskoiraksi.

## **7.2 Rotujärjestön tavoitteet**

Tavoitteena on rotumääritelmän mukainen rottweiler niin ulkomuodon, terveyden kuin henkisten ominaisuuksien osalta.

### **7.2.1 Populaation kokonaistila ja rakenne**

Populaation tehollisen koon kasvattaminen ja kannan sukusiitosasteen pitäminen kurissa näyttelevät merkittävää osuutta rodun elinvoiman kannalta. Sukusiitosasteen kasvaminen lisää perinnöllisten sairauksien esiintymistä kannassa, heikentää yksilöiden vastustuskykyä ja elinvoimaa sekä pienentää pentuekokoja. Näistä syistä johtuen populaatiogeneettiset seikat on otettava jo etukäteen huomioon. Tavoitteena on pitää kannan tehollinen koko nykyisellään tai hieman jopa saada se kasvamaan. Myös kannan sukusiitosaste pyritään pitämään suunnilleen nykyisellään.

### **7.2.2 Luonne- ja käyttöominaisuudet**

#### **Käyttöominaisuudet**

Tavoitteena tulee olla, että yhä useampi rottweiler päätyy harrastavan omistajan koiraksi. Rottweiler-harrastajat tulee saada pysymään rodun parissa. Koekäyntimäärien tulee pysyä vähintään nykyisellä tasolla. Rottweilerin terveyden, rakenteen ja muiden ominaisuuksien tulee olla sellaisia, että rottweiler kestää käyttöä.

#### **Luonne**

Luonteen osalta tulee ensisijaisesti kiinnittää huomiota rodun hermorakenteen parantamiseen. Myös vilkkauksen ja terävyyden lisääntyminen tulee estää. Rodun luonteen tulee säilyä rotumääritelmän mukaisena: ystävällinen, rauhallinen, työhaluinen, itsevarma, alkukantainen. Tästä huolimatta rottweilerin pito vaatii aina hyvän kotikasvatuksen ja perustottelevaisuuskoulutuksen. Rottweilerin luonteessa tulee säilyttää kohtuullinen dominanssi, se on oleellinen osa tämän rodun luonteenomaista käyttäytymistä. Dominoivaa käyttäytymistä tulisikin voida mitata, jotta voitaisiin kartoittaa sen perinnöllisyys. Samoin tulisi selvittää ilmeneekö haitallisen voimakasta dominanssia vain turhautuneilla koirilla vai onko kyseessä todella periytyvä erillinen luonneominaisuus tai käyttäytymismalli. Samoin olisi tutkittava kuinka paljon haitalliseen dominanssikäyttäytymiseen vaikuttaa uroksen hormonitoiminta.

Rotujärjestö tarvitsee mittarin nuorten koirien luonneominaisuuksien ja osin myös käyttöominaisuuksien mittaamiseksi. Palveluskoirakoekäynnit tuskin tulevat oleellisesti lisääntymään siten, että pelkästään niiden avulla voitaisiin tehdä koko populaatiota koskevia johtopäätöksiä. Keskimääräinen luonnetestaustusikä rottweilereilla on noin 3 vuotta. Tavoitteena on saada koirien luonneominaisuuksista tietoa jo nuorempana, koska korkea luonnetestaustusikä vaikeuttaa jalostuskäytössä olevien koirien jälkeläisseurantaa luonteen osalta.

### **7.2.3 Terveys**

Suurikokoisena rotuna rottweilerin keskimääräinen elinikä on alhaisempi pienikokoisiin rotuihin verrattuna. Tästä syystä tulee kiinnittää erityistä huomiota rottweilerin terveyteen ja perinnöllisiksi luokiteltuihin sairauksiin.

Tavoitteena on saada lonkanivel-, kyynärnivel- ja silmätutkimusprosentit kasvamaan erityisesti aktiivisessa jalostuskäytössä olevien yksilöiden lähisukulaisten ja jälkeläisten osalta.

Tavoitteena on saada lisää tietoa myös niistä koirakannassamme esiintyvistä sairauksista, joita ei ole sisällytetty PEVISA-ohjelmaan.



SRY pyrkii havaitsemaan koirakannassamme lisääntyvät vakavat perinnölliset sairaudet mahdollisimman aikaisessa vaiheessa, jotta niihin voidaan puuttua ennen kuin ne leviävät niin laajalti kantaamme, että niiden poisjalostaminen käy liian työlääksi tai jopa mahdottomaksi.

#### **7.2.4 Ulkomuoto**

Rottweilerin tulee ilmentää rotumääritelmän mukaista kestäväää ja tervettä rakennetta. Yleisvaikutelma on tärkeä, luonne on merkittävä osa yleisvaikutelmaa. Tavoitteena on rakenteen yhdenmukaistaminen sekä sen ääripäiden karsiminen jalostuksesta.

### **7.3 Rotujärjestön strategia**

Rotujärjestön tärkein tehtävä on rottweilerjalostuksen ohjaus. Rotujärjestön sisällä tavoitteiden saavuttaminen edellyttää tiivistä yhteistyötä hallituksen, toimikuntien, kasvattajien ja koko jäsenistön kesken. Tavoitteiden saavuttaminen edellyttää yhteistyötä myös esimerkiksi eläinlääkäreiden ja eri alojen asiantuntijoiden kanssa. Kansainvälinen yhteistyö on tärkeää tuontikoirien lukumäärän ja ulkomaalaisten astutusten lisääntymisen vuoksi.

#### **7.3.1 Populaation kokonaistila ja rakenne**

Populaation tehollisen koon pienenemisen ja kannan sukusiitosasteen kasvamisen ehkäisyyn on tarvittu jälkeläisrajoituksia PEVISA-ohjelmaan. Jatkossa tullaan tiedottamaan jäsenistöä entistä enemmän populaation kokonaistilaan ja rakenteeseen liittyvistä asioista.

#### **7.3.2 Luonne- ja käyttöominaisuudet**

##### **Käyttöominaisuudet**

Rodun käyttöominaisuuksia tullaan jatkossakin mittaamaan koetulosten perusteella. Rotujärjestö tulee edistämään rodun käyttöä harrastuskoirana järjestämällä erilaisia tiedotus-, koulutus- ja koetilaisuuksia kasvattajille ja harrastajille. Koska suurin osa rottweilereista ei käy kokeissa, tulisi kehittää nuoria koiria varten testi, jolla saataisiin selvitettyä niiden käyttöominaisuuksia ja soveltuvuutta työ- ja harrastuskäyttöön. Mikäli SKL tekee päätöksen MH-luonnekuvauksen virallistamisesta Suomessa, tulee SRY ottamaan sen käyttöön osana rottweiler-kannan luonteen ja käyttöominaisuuksien seuranta ja kehittämistä. SRY:n tulee jatkossa tuottaa samanlaista jälkeläistilastoa jalostukseen käytettyjen yksilöiden käyttöominaisuuksien suhteen, jota tällä hetkellä tuotetaan ulkomuoto- ja terveystuloksista. Rotujärjestö pyrkii jatkossa olemaan entistä enemmän ja näkyvämmiin esillä erilaisissa palveluskoiratapahtumissa.

##### **Luonne**

Palveluskoirakoe- ja luonnetestitulosten määrän tulee lisääntyä jalostukseen käytettävillä koirilla. Eräässä tutkimuksessa (viite 16) selvitettiin erilaisia jalostusstrategioita luonne-, terveys- ja ulkomuotoseikkojen osalta suomalaisessa rottweiler-populaatiossa. Tutkimuksen tärkeimpänä tuloksena saatiin, että perinnöllistä edistymistä rottweilerin luonneominaisuuksissa saadaan ainoastaan nostamalla luonneominaisuuksien jalostuksellinen painoarvo moninkertaiseksi verrattuna ulkomuotoon. Nyky-yhteiskunnan muuttumisesta huolimatta pyritään säilyttämään rottweilerin rotumääritelmän mukaiset luonneominaisuudet. Koska rotumme käytösongelmat eivät pääsääntöisesti johdu koiriemme vääränlaisesta luonteesta järjestää rotujärjestö uusille rottweilerin omistajille kurssseja, joilla käydään läpi asioita rodun luonteesta ja käyttäytymisestä sekä rodun vaatimasta kotikasvatuksesta ja koulutuksesta. Jatkossa tulee kiinnittää huomiota myös niihin luonteenpiirteisiin, jotka eivät tule esiin luonnetestissä tai peittyvät muiden ominaisuuksien alle.

#### **7.3.3 Terveys**

Jotta periytyvät sairaudet eivät pääsisi lisääntymään muutamien yksilöiden runsaan jalostuskäytön seurauksena, on rottweilerin PEVISA-ohjelmassa määrätty jälkeläiskiintiö alennettu 60 jälkeläiseen vuoden 2006 alusta. Mikäli yksilön jälkeläisiä on tutkittu riittävästi, koiranomistaja tai jalostusoikeuden haltija voi hakea SRY:ltä jälkeläiskiintiön nostamista 100 jälkeläiseen.

Jalostustoimikunta on antanut suosituksen rottweilerin silmätutkimuskäytännöstä. Silmät tulisi tutkia mahdollisimman lähellä ajateltua jalostuskäyttöä. Koska osa perinnöllisistä silmäsairauksista voidaan todeta vasta myöhemmällä iällä, jalostustoimikunta ei suosittele yksilön jalostuskäyttöä pelkästään pentuiässä suoritetun silmätutkimuksen perusteella.

Kartoitetaan kannassa esiintyviä sairauksia, joita ei ole sisällytetty PEVISA-ohjelmaan. Näin pyritään saamaan tietoa myös eri sairauksien yleisyydestä ja niitä mahdollisesti kantavista linjoista. Pyritään saamaan sairauskartoitusvastausten määrä nousemaan nykyisestä. Jatkossa pyritään lähestymään asiaa myös terveyden ja elinvoimaisuuden kautta, eikä enää ainoastaan sairauksia kartoittamalla. Pyritään saamaan tietoa pitkään (yli 10 vuotta) eläneistä rottweiler-yksilöistä. Tällöin kartoitukseen vastaamiskynnyksen oletetaan madaltuvan ja tietojen julkaisuluvan saamisen helpottuvan.

Vuoden 2006 alusta on käynnistetty projekti mahdollisesti sydänpysähdyksiin kuolleiden yksilöiden kuolinsyyn selvittämiseksi. SRY maksaa patologin lausunnon kyseisissä tapauksissa. Mikäli todetaan, että rodulla esiintyy maassamme perinnöllistä dilatoivaa kardiomyopatiaa, tulee harkita sen tutkimista jalostukseen käytettävien yksilöiden osalta.

Jatketaan informaation jakamista BLUP-indekseistä ja niiden käytöstä jalostuksellisenä työkaluna. Tiedotetaan jäsenistöä Koiranet-jalostustietojärjestelmän mahdollisuuksista.

### 7.3.4 Ulkomuoto

Tavoitteisiin pyritään tehostamalla erikoiskoulutuksia, panostamalla ulkomuototuomareiden täydennyskoulutuksiin sekä pyrkimällä vaikuttamaan suurimpien näyttelyiden erikoistuomarivalintoihin. Laaditaan materiaalia ulkomuototuomarikoulutuksen tueksi ja kartoitetaan kansainvälisellä yhteistyöllä rodun ulkomuototuomareiden kanssa rotua uhkaavia/vahvistavia rakenneseikkoja maailmalla.

Järjestetään luentoja. Pyritään kartoittamaan näyttelyiden ja ulkomuodon jalostustarkastusten tulosten analysoinnilla rodun rakenteen heikkoudet ja vahvuudet ja informoidaan havainnoista jäsenistöä säännöllisesti. Pyritään lisäämään ulkomuodon jalostustarkastuksiin osallistuvien koirien määrää. Kasvattajia ja jäsenistöä informoidaan rodun kestävyttä ja terverakenteisuutta vähentävistä heikkouksista, jotka haittaavat rodun tulevaisuutta. Ulkomuodon osalta hylkääviä virheitä jalostuksessa tulee pyrkiä minimoimaan/välttämään.

## 7.4 Uhat ja mahdollisuudet

Tässä osioissa määritellään eri osa-alueiden kriittiset menestystekijät, uhat ja mahdollisuudet. Ne on esitetty ns. SWOT-kaavioina osa-alueittain. Lopuksi esitetään tärkeimmät kohdat yhteenvetokaaviona. Kaavioissa esitetyt asiat on selitetty seuraavassa kaaviossa.

<p><b>Vahvuudet</b></p> <ul style="list-style-type: none"> <li>- rodun ja rotujärjestön sisältä löytyvät positiiviset aspektit</li> <li>- esim. resurssi tai kapasiteetti, jota voidaan käyttää tehokkaasti jalostustavoitteiden saavuttamiseksi</li> </ul>	<p><b>Heikkoudet</b></p> <ul style="list-style-type: none"> <li>- rodun ja rotujärjestön sisäiset heikkoudet</li> <li>- rajoitukset, ongelmat tai puutteet, jotka heikentävät mahdollisuuksia saavuttaa jalostuksen tavoitteita</li> </ul>
<p><b>Mahdollisuudet</b></p> <ul style="list-style-type: none"> <li>- mikä tahansa rodun tai rotujärjestön ulkopuolinen positiivinen tekijä</li> <li>- voi olla trendi, muutos tai huomioimaton tarve, jonka rotu tai rotujärjestö voi tyydyttää</li> </ul>	<p><b>Uhat</b></p> <ul style="list-style-type: none"> <li>- rodun ja rotujärjestön ulkopuoliset negatiiviset tekijät</li> <li>- mikä tahansa rodun tai rotujärjestön ulkopuolinen epäsuotuisa tekijä, joka voi heikentää mahdollisuuksia saavuttaa jalostustavoitteet</li> </ul>

## 7.4.1 Populaation kokonaistila ja rakenne

<p>Vahvuudet</p> <ul style="list-style-type: none"><li>- toistaiseksi kannan sukusiitosprosentti näyttäisi pysyneen melko matalana</li><li>- laaja kannan tehollinen populaatio</li><li>- jäsenistön positiivinen suhtautuminen yksilön jälkeläismäärän rajoittamista kohtaan</li><li>- rottweiler soveltuu monipuolisesti erilaisiin harrastuksiin, käyttötarkoituksiin ja perhekoiraksi</li><li>- koiria tuodaan useista eri maista, jolloin jalostuspohja laajenee</li><li>- rotu ohjautuu pääsääntöisesti vastuuntuntoisille omistajille</li></ul>	<p>Heikkoudet</p> <ul style="list-style-type: none"><li>- pitkän aikavälin kasvatustyön suunnittelun puute ja oman kasvatustyön onnistumisten/epäonnistumisten arvioinnin riittämättömyys</li><li>- ”pentutehtailu”</li><li>- ei ole tarkkaa kuvaa rodun todellisesta sukusiitosprosentista ja kannan tehollisesta koosta</li><li>- tuontikoirien ja ulkomaalaisten urosten uskotaan edustavan meillä käyttämättömiä linjoja, vaikka näin ei todellisuudessa olisikaan</li><li>- jalostuspotentiaalin liian suppea käyttö</li><li>- yksilöiden jalostuskäytön aloittaminen liian nuorena, liian vähäisin näytöin</li><li>- ulkomaalaisten sukujen käyttö markkinointitarkoituksessa</li><li>- harrastajakentän pirstoutuminen</li></ul>
<p>Mahdollisuudet</p> <ul style="list-style-type: none"><li>- on käynnistynyt keskustelu rekisteröimättömien koirien tuonnin aiheuttamista uhkatekijöistä</li><li>- KoiraNet-jalostustietojärjestelmä</li></ul>	<p>Uhat</p> <ul style="list-style-type: none"><li>- monissa muissa maissa on asetettu kieltoja rottweilerin pitoon ja kasvatukseen (kuten kuonokopan käyttö, harrastus-, kasvatus- ja koiranpitokielto)</li><li>- koirien laittoman tuonnin jatkuminen maahamme</li><li>- rekisteröimättömien rottweilereiden kasvatus maassamme</li><li>- negatiivinen mielikuva rodusta (kauhuelokuvat, ”keltainen lehdistö”)</li></ul>

## 7.4.2 Luonne- ja käyttöominaisuudet

<p>Vahvuudet</p> <ul style="list-style-type: none"><li>- käyttöominaisuuksiltaan todistetusti korkealaatuisten koirien tuonti</li><li>- käyttöominaisuuksiltaan korkealaatuisten koirien seulominen</li><li>- PK-tulosten saaminen arvokilpailuista johtaa rottweilerin mieltämisen potiaalisiksi harrastus- ja käyttökoiraksi</li><li>- huomion kiinnittäminen menestyneisiin koirakoihin ja niiden palkitseminen</li><li>- lähes koko maan kattava alaosastoverkosto takaa koulutusmahdollisuudet ja rotukohtaista apua ongelmatilanteissa</li><li>- rodun säilyminen virka- ja työkoirakäytössä</li><li>- valtakunnalliset rottweilerin omistajakurssit</li><li>- etsitään myös uusia luonne- ja käyttöominaisuuksien mittareita</li><li>- rottweiler on yksi luonnetestatuimmista roduista pitkältä ajalta</li><li>- rodun sisällä on kokeneita ja rodun ominaispiirteistä tietoisia harrastajia</li></ul>	<p>Heikkoudet</p> <ul style="list-style-type: none"><li>- jalostusmateriaalin tuonti maista, joissa luonne- ja käyttöominaisuuksia ei testata tai niiden tuloksiin ei voi luottaa</li><li>- harrastuskentän pirstoutuminen, paljon pieniä kerhoja, tietotaidon häviäminen SRY:n käytöstä</li><li>- käyttöominaisuuksiltaan ja luonteeltaan heikkojen yksilöiden markkinointi käyttökoirina ja niiden käyttö jalostukseen</li><li>- jalostukseen käytetään tilastollisesti hyvältä vaikuttavia narttuja, joilla luonne- ja emäominaisuudet eivät ole riittävät</li><li>- vaikeaksi koettu dominanssi saattaa johtaa jalostusta enemmän seurakoiramaiseen suuntaan</li><li>- rodunomainen harrastus- tai työkäyttö on vähäistä</li><li>- rodun rakenne muuttuu liian ”mastiffimaiseksi”</li></ul>
<p>Mahdollisuudet</p> <ul style="list-style-type: none"><li>- rottweiler esiintyy medioissa hyötykoirana, esim. poliisi-, pelastus-, työ- ja avustajakoirana</li><li>- tutkijat ovat entistä kiinnostuneempia koirien luonneominaisuuksista, suomalaisten rottweilereiden luonnetestituloksia on käytetty ja tullaan jatkossakin käyttämään näissä materiaalina</li></ul>	<p>Uhat</p> <ul style="list-style-type: none"><li>- harrastusmahdollisuuksien rajoittaminen lainsäädännöllä</li><li>- yhteiskunta asettaa rajoituksia rodun omistamiseen tai kasvattamiseen</li><li>- koiran kouluttamisen tietotaito on kasvanut niin paljon, että keskinkertaisellekin koiralle saadaan huipputuloksia</li><li>- kaikki rotua arvostelevat näyttelytuomarit eivät osaa kiinnittää tarpeeksi huomiota rottweilerin käyttöominaisuuksien kannalta terveeseen ja kestävään rakenteeseen</li></ul>

### 7.4.3 Terveys

<p>Vahvuudet</p> <ul style="list-style-type: none"><li>- välittömästi kuolemaan johtavia perinnöllisiä sairauksia ei juurikaan rodussa esiinny</li><li>- PEVISA-ohjelmaan liitettyjen terveystutkimusten tutkimusprosentti on korkea ja edelleen nousussa</li><li>- sairauskartoitukseen vastaaminen on kasvamassa</li><li>- PEVISA-ohjelman mukaiset tutkimustulokset ovat ohjanneet jalostusvalintoja, vaikka raja-arvoja ei ole asetettu</li><li>- SRY on rahoittanut BLUP-indeksien tutkimus- ja kehitystyötä</li><li>- kynnys eläinten hoitamiseen on madaltunut</li></ul>	<p>Heikkoudet</p> <ul style="list-style-type: none"><li>- PEVISA-ohjelman ulkopuolisista sairauksista ei saada riittävästi tietoa, joten niitä ei ole mahdollista huomioida jalostusvalintoja tehtäessä</li><li>- osa kasvattajista ei kiinnitä riittävästi huomiota PEVISA-ohjelman mukaisiin terveystutkimustuloksiin jalostusvalintoja tehdessään</li><li>- edelleenkin ei saada jäsenistöltä riittävästi tietoa rodussa esiintyvistä sairauksista ja kerätyn tiedon hyödynnettävyys on hankalaa</li><li>- kasvattajien ja koiranomistajien avoimuuden puuttuminen</li><li>- ei saada riittävästi tietoa tuontikoirien suvuissa esiintyvistä sairauksista ja niiden diagnoosien luotettavuudesta</li><li>- kasvainsairauksien lisääntyminen</li><li>- osa koirista ei terveyden puolesta kestä työ- tai harrastuskäyttöä</li><li>- rottweiler ei ole pitkäikäinen rotu</li></ul>
<p>Mahdollisuudet</p> <ul style="list-style-type: none"><li>- tiedon saannin helppous eri sairauksien tunnistamisesta, oireista ja hoidosta (esim. internetistä)</li><li>- tutkimusmenetelmien kehittyminen</li><li>- KoiraNet-jalostustietojärjestelmä</li></ul>	<p>Uhat</p> <ul style="list-style-type: none"><li>- tutkimustulosten kirjauskäytäntöjen vaihtelevuus eri tutkimus- ja kirjausvaiheissa</li><li>- saadun tiedon luotettavuus toisinaan kyseenalaista (internet, keskustelupalstat)</li><li>- eläimen inhimillistäminen ja ylihoitaminen</li><li>- SKL:n tutkimuslausunnot eivät ole riittävän luotettavia</li></ul>

### 7.4.4 Ulkomuoto

<p>Vahvuudet</p> <ul style="list-style-type: none"><li>- tunnettu, yksityiskohtainen ja selkeä rotumääritelmä</li><li>- terve ja tasapainoinen rakenne</li><li>- oma ulkomuodon jalostustarkastus</li><li>- koiria käy riittävästi näyttelyissä</li><li>- tietoa helposti saatavilla Rottweiler-lehdestä, SRY:n julkaisuista ja internet-sivustolta</li></ul>	<p>Heikkoudet</p> <ul style="list-style-type: none"><li>- rakenteen hajonta</li><li>- ei tiedetä tuontikoirien taustoista riittävästi</li><li>- koirien jakaantuminen nk. käyttö- ja näyttelylinjoihin.</li></ul>
<p>Mahdollisuudet</p> <ul style="list-style-type: none"><li>- liikunnan kestävyuden korostaminen näyttelyarvosteluissa</li><li>- maailmanlaajuinen yhteydenpito helpottunut</li><li>- KoiraNet-jalostustietojärjestelmä</li></ul>	<p>Uhat</p> <ul style="list-style-type: none"><li>- näyttelyissä aletaan suosimaan liioiteltuja tai jopa sairaalloisia piirteitä ja vääriä ominaisuuksia</li></ul>

## 7.4.5 Yhteenveto

<p>Vahvuudet</p> <ul style="list-style-type: none"> <li>- toistaiseksi kannan sukusiitosprosentti näyttäisi pysyneen melko matalana</li> <li>- rodussamme ei tiettävästi esiinny välittömästi kuolemaan johtavia perinnöllisiä sairauksia</li> <li>- PEVISA-ohjelmaan liitettyjen terveystutkimusten tutkimusprosentti on korkea ja edelleen nousussa</li> <li>- lähes koko maan kattava alaosastoverkosto takaa koulutusmahdollisuudet ja rotukohtaista apua ongelmatilanteissa</li> <li>- rotu ohjautuu pääsääntöisesti vastuuntuntoisille omistajille</li> </ul>	<p>Heikkoudet</p> <ul style="list-style-type: none"> <li>- pitkän aikavälin kasvatustyön suunnittelun puute ja oman kasvatustyön onnistumisten/epäonnistumisten arvioinnin riittämättömyys</li> <li>- harrastuskentän pirstoutuminen, paljon pieniä kerhoja, tietotaidon häviäminen SRY:n käytöstä</li> <li>- vaikeaksi koettu dominanssi saattaa johtaa jalostusta enemmän seurakoiramaiseen suuntaan</li> <li>- kasvattajien ja koiranomistajien avoimuuden puuttuminen</li> <li>- kasvainsairauksien lisääntyminen</li> <li>- osa koirista ei terveyden puolesta kestä työ- tai harrastuskäyttöä</li> </ul>
<p>Mahdollisuudet</p> <ul style="list-style-type: none"> <li>- tiedon saannin helppous eri sairauksien tunnistamisesta, oireista ja hoidosta (esim. internetistä)</li> <li>- KoiraNet-jalostustietojärjestelmä</li> </ul>	<p>Uhat</p> <ul style="list-style-type: none"> <li>- yhteiskunnan asettamat rajoitukset</li> <li>- eläimen inhimillistäminen</li> <li>- näyttelyissä aletaan suosia liioiteltuja tai jopa sairaalloisia piirteitä</li> </ul>

## 7.5 Varautuminen ongelmiin

Riski	Syy	Varautuminen	Miten vältetään	Toteutuessaan merkitsee
Kannan tehollisen koon voimakas lasku	On käytetty liikaa samoja yksilöitä tai saman sukuisin koiria jalostukseen	Populaatiogeneettiset rajoitukset	Asettamalla rajoituksia yksilöiden käytön osalta	Kannan geeneettistä kaventumista, sairauksien lisääntymistä, elinvoiman heikkenemistä
Rodun jakautuminen erillisiin käyttö- ja näyttelylinjoihin	Lähdetään muokkaamaan käyttö- ja ulkomuoto-ominaisuuksiltaan hyviä jalostuslinjoja tavoitellen pelkästään jomman kumman ominaisuuden ääripäätä.	Informoidaan jäsenistöä ja kasvattajia ääriyoppien suosimisen haitallisuudesta jalostusyksilöitä valittaessa.	Käsitellään asiaa kasvattajapäivillä ja Rottweiler-lehdessä.	Tyypin katoamista, käyttöominaisuuksien vähentymistä, kannan geneettistä kaventumista ja harrastuskentän pirstoutumista
Perinnöllisten sairauksien lisääntyminen koirakannassamme	Terveyden tutkimattajättäminen, sairauksien salaaminen ja tutkimustulosten huomiottajättäminen jalostusvalintoja tehtäessä	Pyritään pääsemään kohti avoimempaa rottweiler-yhteisöä	Saadaan koko jäsenistö ymmärtämään ongelman vakavuus ja omalta osaltaan ilmoittamaan koiriensa sairauksista	Sairauksien ja niiden kantajien määrän lisääntymistä, koirien ennen aikaista menehtymistä, harrastus- ja työkoirakäytön vaikeutumista
Rodulle asetetaan rajoituksia viranomaisten taholta	Rodun yksilöiden käytöshäiriöt, hermorakenteen heikkeneminen ja vääränlainen rodun pito. Arvelluttavista oloista pennun ostaneelle ei löydy tukea kasvattajalta	Jalostusyksilöiden valinta, informaatio pennunostajille ja kasvattajille mahdollisimman aikaisessa vaiheessa	Jaetaan informaatiota: omistajakurssit, puhelinneuvonta, pentuvälitys, SRY:n julkaisut, rotukirjallisuus ja media	Rottweilerin kanssa elämisen ja harrastamisen vaikeutumista ja joissain tapauksissa ne saattavat käydä jopa mahdottomiksi

## **7.6 Toimintasuunnitelma JTO:n toteuttamiseksi**

### **Jatketaan tiedon keräämistä**

- sairauskartoitus
- jalostustarkastukset
- peräkammarin pojat

### **Jatketaan tiedon jalostamista ja jakamista**

- kasvattajapäivät
- omistajakurssit
- tulos- ja tilastojulkaisu
- internet-sivusto
- Rottweiler-lehti
- uroslista
- jalostusneuvonta
- pentuvälitys
- puhelinneuvonta

### **Jatketaan alaosastojen ja rottweiler-kerhojen toiminnan tukemista**

- luonnetestit
- koulutukset
- näyttelyt
- omistajakurssit
- jalostustarkastukset
- koulutusohjaajakoulutus
- maalimieskoulutus

### **Uudet ja kehitettävät toimenpiteet**

- Selvitetään, pystytäänkö nykyisistä palveluskoirakoe- ja luonnetestituloksista ja mahdollisesti tulevaisuudessa virallistettavan MH-luonnekuvauksen tuloksista saamaan riittävästi tietoa koiriemme vietti-, dominanssi- ja käyttöominaisuuksista.
- Jalostuksen ohjauksessa tullaan painopistettä siirtämään enemmän oikeanlaista luonnetta ja käyttöominaisuuksia suosivaksi.
- Järjestetään jatkossakin päivittäisiä MH-luonteenkuvaustilaisuuksia.
- Pyritään BLUP-indeksien tehokkaampaan käyttöön jalostuksen apuna.
- Kerätään tietoa rottweilereiden sydänsairauksien selville saamiseksi. Sydäntutkimusprojekti on käynnistetty vuoden 2006 alussa.
- Pyritään saamaan vakuutuslaitoksilta tilastoja rottweilereiden sairauksista sekä keskimääräisestä eliniästä.
- Kerätään tietoa yli 10 vuoden ikään eläneistä rottweilereista.
- Kehitetään SRY:n jalostustietokannan analysointiominaisuuksia paremmiksi erityisesti luonnetestissä ja ulkomuodon jalostustarkastuksessa annettujen osa-aluearvioiden suhteen. Analysoidaan myös palveluskoirakoetuloksia entistä tehokkaammin.
- Uusitaan eläinlääkärikysely (2007 & 2009 alkuvuosi)
- Yritetään kerätä ja tallentaa ulkomaalaisten koirien sukutaulutietoja siten, että jokaisen Suomeen rekisteröidyn rottweilerin sukutaulu olisi tallennuttuna vähintään 6 sukupolven päähän.

## 8 TAVOITEOHJELMAN TOTEUTUMISEN SEURANTA

Tavoite: Kannan tehollisen koon pitäminen suunnilleen nykyisellään tai jopa hienoinen kasvu. Kannan sukusiitosasteen pitäminen suunnilleen nykyisellään.

Seuranta: Tavoitteen saavuttamista seurataan SKL:n KoiraNet-jalostustietojärjestelmään sisältyvän jalostustilaston avulla.

Tavoite: Luonteessa tulee eniten kiinnittää huomiota rodun hermorakenteen parantamiseen. Myös vilkkauksen ja terävyyden lisääntyminen tulee estää.

Seuranta: SRY taltioi luonnetestitulokset osa-alueittain omaan jalostustietokantaansa. Tietokannasta pystytään muodostamaan graafinen esitys arvosanoista osa-alueittain. Tavoitteen saavuttamista seurataan kyseisestä esityksestä.

Tavoite: Yhä useamman rottweilerin tulee päätyä harrastavan omistajan koiraksi. Rottweiler-harrastajat tulee saada pysymään rodun parissa. Koekäyntimäärien tulee pysyä vähintään nykyisellä tasolla.

Seuranta: Tavoitteen saavuttamista seurataan koetulosten määrän, laadun ja tulosjakauman perusteella.

Tavoite: Lonkkanivel-, kyynärnivel- ja silmätutkimusprosenttien tulee kasvaa.

Seuranta: SRY:n jalostustietokannasta tullaan jatkossakin muodostamaan raportit siitä, mikä on ollut kyseisten tutkimusten keskimääräinen tutkimusaste.

Tavoite: Myös niistä koirakannassamme esiintyvistä sairauksista tulee saada lisää tietoa, jotka eivät kuulu PEVISA-ohjelmaan.

Seuranta: Tavoitteen toteutumista seurataan sairauskartoitusvastausten määrän perusteella.

Tavoite: Palveluskoirakoe- ja luonnetestitulosten määrien tulee lisääntyä jalostukseen käytettävillä koirilla.

Seuranta: Tavoitteen saavuttamista seurataan SRY:n jalostustietokannan avulla.

Tavoite: Rottweilerin käyttäytyminen ja luonne tulee säilyttää sellaisina, että se on elinkelpoinen nykyisissäkin olosuhteissa.

Seuranta: Tavoitteen saavuttamista arvioidaan luonnetestien sekä rottweilerin maineen kautta. SRY tulee seuraamaan rottweilerin esiintymistä mediassa. Mittarina käytetään myös rotujärjestöön tulleiden rottweileria kritisoivien puheluiden määrää.

Tavoite: Mikäli todetaan, että rodulla esiintyy maassamme perinnöllistä dilatoivaa kardiomyopatiaa, tulee harkita sen tutkimista jalostukseen käytettävien yksilöiden osalta.

Seuranta: Seurataan sydäntutkimusprojektin ja sairauskartoitusvastausten avulla.



## 9 LÄHTEET

1. Suomen Rottweileryhdistys r.y. Jalostustietokanta
2. Suomen Kennelliitto ry. KoiraNet-jalostustietojärjestelmä (<http://jalostus.kennelliitto.fi>)
3. ADRK - Zuchtbestimmungen, Stand 23.04.2005  
(<http://www.adrk.de/Downloads/Zuchtbestimmungen%202005.PDF>)
4. Kolisoja Tarja. Perinnöllisten silmäsairauksien vastustamisesta. Suomen Kennelliitto ry. Jalostustoimikuntien ja jalostusneuvojen jatkokurssi 4.-5.3.2006
5. Palveluskoiraharrastus. Suomen Palveluskoiraliitto ry. (<http://palveluskoiraliitto.fi/lajiesittely.htm>)
6. Suomalainen luonnetesti (<http://www.dogsports-online.com/ite/luonnetesti.htm>)
7. Käyttäytymiskoe. Suomen Palveluskoiraliitto ry. (<http://palveluskoiraliitto.fi/kayttaytymiskoe.htm>)
8. Lamminsalo Riitta. 2003. Luonneominaisuuksien periytyvyys ja luonnetestin käyttökelpoisuus jalostuksessa. ([http://www.koiranjalostus.fi/luonne\\_tutksu.doc](http://www.koiranjalostus.fi/luonne_tutksu.doc))
9. Mäki Katariina. 2000. Lonkka- ja kyynärdysplasiatutkimuksen tuloksia: periytymisasteet ja BLUP-indeksit. (<http://www.koiranjalostus.fi/katariina7.pdf>)
10. Sundgren Per-Erik, MH som hjälpmedel I hundaveln ([http://www.genetica.se/manuskript/mh\\_rapport.pdf](http://www.genetica.se/manuskript/mh_rapport.pdf))
11. Suomen Rottweileryhdistys r.y. ([www.rotweiler.fi](http://www.rotweiler.fi))
12. Yrjölä J.A.U., Tikka Elvi. 1982. Elämää Rottweilerin kanssa
13. Jalostustoimikunta tiedottaa. Rottweiler: 1/2002: 12
14. SRY:n historia (Yrjölä J.A.U., Vuorinen Katriina). Rottweiler Kalenteri 2006.
15. Suomen Rottweileryhdistys r.y.:n säännöt
16. Mäki Katariina. Käyttö vai näyttö? Jalostuksessa vain toiseen keskittyminen voi muuttaa myös toista. (<http://www.koiranjalostus.fi/1205jalostus2.htm>)
17. Mäki Katariina. 2002. Lonkka- ja kyynärniveldysplasian jalostukseen pian avuksi BLUP-indeksejä. (<http://www.koiranjalostus.fi/katariina8.pdf>)

## 10 LIITTEET

1. Rottweilerin rotumääritelmä ja sen tulkintaohje
2. Rottweilerin luonteen rotumääritelmä
3. Saksan (ADRK) jalostusmääräykset
4. MH luonteenkuvaus
5. Sairauskartoituksen yhteenveto
6. Laitinen Jussi: Rotukoirilla esiintyvien sairauksien kartoitus (FCI:n ryhmät 2 ja 4)
7. BH-kokeen suorittaneet rottweilerit, käyttö- ja tottelevaisuusvalioiden sekä koulutustunnukset
8. Luonnetestitulosten jakauma
9. Käytetyimpien urosten väliset sukulaisuussuhteet

## ROTTWEILERIN ROTUMÄÄRITELMÄ JA SEN TULKINTAOHJE

Rotumääritelmä on esitetty normaalilla kirjaimella, *Suomen Rottweileryhdistyksen tulkintaohje on rotumääritelmän joukossa kursiviteksillä esitettynä.*

Ryhmä: 2

FCI:n numero: 147

Hyväksytty: FCI 19.6.2000

SKL-FKK 20.10.2001

Piirroksat on julkaistu ADRK:n luvalla.

ROTTWEILER

(ROTTWEILER)

Alkuperämaa: Saksa

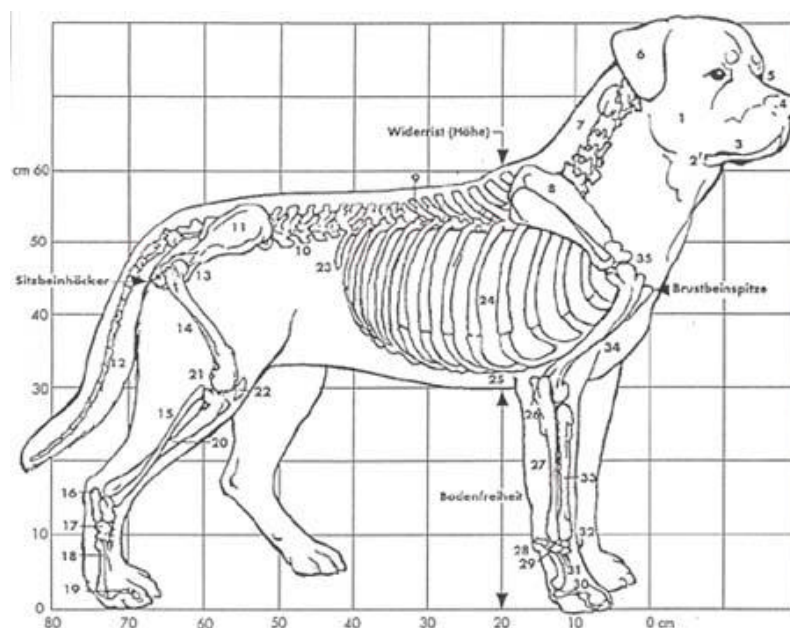
**KÄYTTÖTARKOITUS:** Seura-, palvelus- ja käyttökoira.

**LYHYT HISTORIAOSUUS:** Vanhimpiin koirarotuihin kuuluva rottweiler on peräisin roomalaisvallan ajoilta, jolloin rodun yksilöitä pidettiin paimenina ja karjanajajina. Roomalaiset legioonat toivat Alppien yli mukanaan koiria, jotka suojelivat ihmisiä ja ajoivat nautakarjaa. Rottweilin seudulla ne risteytyivät paikallisten koirien kanssa. Rottweilerin päätehtäväksi tuli nyt karjan ajaminen ja vartiointi sekä isännän ja hänen omaisuutensa suojelu. Rotu nimettiin vanhan saksalaisen Rottweilin kaupungin mukaan rottweilinteurastajankoiraksi. Teurastajat kasvattivat koiria vain suorituskyvyn ja käyttötarkoituksen perusteella. Ajan myötä syntyi erinomaisia karjakoiria, joita käytettiin myös vetokoirina. Kun 1900-luvun alussa etsittiin poliisin palvelukseen sopivia rotuja, kokeiltiin myös rottweileroia ja huomattiin nopeasti, että se soveltui työhön erinomaisesti. Se hyväksyttiin virallisesti poliisikoiraksi vuonna 1910.

Rottweilerin jalostuksessa tavoitteena on erittäin voimakas koira, joka on väriltään musta selvästi erottuvien punaruskein merkein. Se on voimakkaasta kokonaisvaikutuksesta huolimatta jalo ja soveltuu erityisesti seura-, palvelus- ja käyttökoiraksi.

**YLEISVAIKUTELMA:** Rottweilerin koko vaihtelee keskisuuresta suureen. Se on vankkarakenteinen koira, ei raskas eikä kevyt, ei myöskään korkearaajainen eikä ilmava. Sopusuhtainen, tasapainoinen, tanakka ja vahva olemus ilmentää suurta voimaa, liikkuvuutta ja kestävyyttä.

**TÄRKEITÄ MITTASUHTEITA:** Rintalastasta istuinluun kärkeen mitattuna runko saa olla korkeintaan 15 % säkäkorkeutta pitempi.

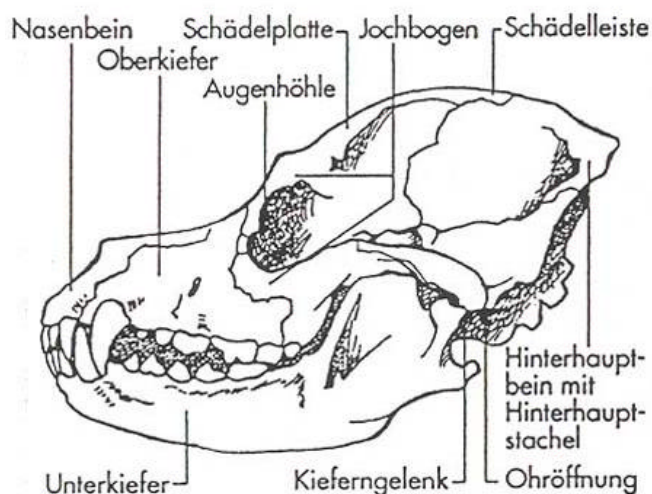


*Rottweilerin tulee olla vankkarakenteinen, sopusuhtainen, tasapainoinen ja olemuksellaan ilmentää suurta voimaa, liikkuvuutta ja kestävyyttä. Siitä huolimatta siltä ei saa puuttua jaloutta, mikä muodostuu jäntevyydestä, terverakenteisuudesta, ryhdistä ja valppaudesta.*

**KÄYTTÄYTYMINEN / LUONNE:** Pohjimmiltaan ystävällinen ja rauhallinen, lapsirakas; kiintyvä, kuuliainen, ohjattava ja työskentelyhaluinen. Olemuksesta kuvastuu alkukantaisuus; käytös on itsevarmaa, lujahermoista ja pelotonta. Rottweiler tarkkailee ympäristöään hyvin valppaasti.

## **PÄÄ**

**KALLO-OSA:** Päälaki on keskipitkä. Kallo on korvien välistä leveä, otsalinja sivulta katsottuna jonkin verran kaareva. Niskakyhmy on hyvin kehittynyt, mutta ei voimakkaasti erottuva.



*Uroksen ja nartun päät. Rottweilerin pään tulee olla riittävän voimakas kokonaisuudessaan, leveä kallo-osa ja myös kuono-osaltaan riittävän voimakas; ei kapea eikä kiilamainen. Päässäkin tulee näkyä selvä sukupuolileima. Korvien tulee olla keskikokoiset ja kolmiomaiset; oikeaan kohtaan kiinnittyneet ja oikea-asentoiset, poskia myötäilevät; ei liian korkealle eikä liian alas kiinnittyneet; ei haja-asentoiset eikä veltot. Silmien tulee olla mantelinmuotoiset, keskikokoiset ja syvän ruskeat. Pyöreät, ulkonevat tai liian syvälle sijoittuneet silmät ovat virheitä. Huulten tulee olla tiiviit ja pigmentin musta. Löysät suupielet ja roikkuvat huulet ovat virheitä.*

**OTSAPENGER:** Korostunut.

**KIRSU:** Hyvin muodostunut, mieluummin leveä kuin pyöreä ja väriltään aina musta; sieraimet ovat suhteellisen suuret.

**KUONO-OSA:** Ei saa vaikuttaa pitkältä eikä lyhyeltä suhteessa kalloon. Kuononselkä on suora, tyvestä leveä ja kaventuu vain hieman kohti kirsua.

**HUULET:** Mustat ja suupieliä myöten tiiviit. Ikenet ovat mahdollisimman tummat.

**LEUAT / HAMPAAT / PURENTA:** Leuat ovat voimakkaat ja leveät. Voimakas ja täydellinen leikkaava purenta (42 hammasta), yläetuhampaat ovat tiiviisti alaetuhampaiden edessä.



Normaalipurenta



Tasapurenta



Alapurenta



Yläpurenta

Rottweilerin purennasta ja hampaista toivotaan aina mainintaa arvostelussa ja näin ollen koiran hampaat tulee voida tarkastaa kehässä. Hampaiden näyttämistä kannattaa siis harjoitella. Mikäli koira ei salli, että hampaat tarkastetaan, eikä tuomari ole voinut tarkastaa koiran purentaa ja hampaiden lukumäärää, saa koira joko EVAn tai hylätyn riippuen siitä miten se käyttäytyy. Purennan ja hampaiden arvostelu on tärkeä osa rottweilerin arvostelua, eikä purentavirheitä ja hammaspuutoksia voi sivuuttaa. Hammaspuutosten arvostelussa toivotaan kuitenkin rotumääritelmän ohjeista poiketen, että noudatetaan periaatetta, missä yhden hampaan puuttuminen pudottaa laatuarvosteluluokan siten, että koira voi saada korkeintaan laatuarvosanan hyvä. Useamman hampaan puuttuminen on hylkäävä virhe. Ala-, ylä- ja ristipurenta (vinopurenta) ovat ehdottomasti hylkääviä virheitä. Tasapurenta ei ole hylkäävä virhe, mutta pudottaa laatuarvosteluluokan siten, että koira voi saada korkeintaan laatuarvostelun hyvä.

Samalla kun purentaa ja hampaita tarkastetaan, tarkastetaan myös huulien ja ikenien pigmentti. Jos koiralla on huomiota herättävä ja ilmettä häiritsevä pigmentin puute, saattaa muilta osin erittäin hyvinkin yksilö jäädä ilman erinomaista laatuarvosanaa. Laatuarvosteluluokkaa voidaan myös pudottaa, riippuen kokonaisuudesta.

**POSKET:** Poskikaaret ovat erottuvat.

**SILMÄT:** Keskikokoiset, mantelinmuotoiset ja syvänruskeat. Silmäluomet ovat tiiviit.

**KORVAT:** Keskisuuret, riippuvat, kolmiomaiset, etäällä toisistaan ja ylös kiinnittyneet. Eteen suuntautuneiden, hyvin poskia myötäilevien korvien ansiosta kallo vaikuttaa todellista leveämmältä.

**KAULA:** Voimakas, kohtuullisen pitkä, lihaksikas ja kuiva, ei löysää kurkunalus- eikä kaulanahkaa; niskalinja on hieman kaareva.

#### **RUNKO**

**SELKÄ:** Suora, voimakas ja kiinteä.

**LANNE:** Lyhyt, voimakas ja syvä.

**LANTIO:** Leveä, keskipitkä, hieman pyöristynyt, ei suora eikä hyvin viisto.

**RINTAKEHÄ:** Tilava, leveä ja syvä (n. 50 % säkäkorkeudesta), hyvin kehittynyt eturinta ja selvästi kaareutuneet kylkiluut.

**ALALINJA JA VATSA:** Vatsalinja ei ole ylösvetäytynyt.

**HÄNTÄ:** Luonnollinen, vaakasuorasti selkälinjan jatkeena; riippuva koiran ollessa levossa.





*Normaali häntä. Luonnollinen; vaakasuorasti selkälinjan jatkeena koiran ollessa kiinnostunut ja riippuva koiran ollessa levossa.*



*Häntä kääntyy hieman kaarelle koiran ollessa iloinen ja aktiivisen odottavainen.*



*Häntä on hieman kiertynyt. Mikäli häntä muistuttaa pystykorvan tai appenzellin paimenkoiran häntää on kyseessä selvä virhe, jonka tulisi pudottaa laatuarvostelun luokkaa.*

*Rottweilerin hännän rotumääritelmä kuvaa luonnolliseksi, vaakasuorasti selkälinjan jatkeena olevaksi. Hännän arvostelussa on viimeiset kymmenen vuotta vielä eletty ylimenokautta (typistyskiellon tultua voimaan kesällä 1996) ja on toivottavaa, ettei vielä niin ankaraa arvostelua noudateta kuin mitä rotumääritelmä ehdottaa. Pienten poikkeamien ihanteesta ei tulisi aiheuttaa laatuarvostelussa muutoksia. On toivottavaa, että arvosteluissa mainitaan hännästä sen asento ja kantotapa sekä kiinnityskohta. Myös epämuodostumat tulisi mainita. Suuret poikkeamat, kuten hännän kiertyminen (pystykorva tai appenzeller) tai kääntyminen voimakkaasti selkälinjasta sivulle alentaa laatuarvostelun palkintosijaa. Selvä häntämutka on luonnollisesti hylkäävä virhe.*

## **RAAJAT**

### **ETURAAJAT**

**YLEISVAIKUTELMA:** Eturaajat ovat edestä katsottuna suorat, eivät ahdasasentoiset.

**LAVAT:** Taakse sijoittuneet; kulmaus vaakatasoon nähden on noin 45°.

**OLKAVARRET:** Tiiviisti rungonmyötäiset.

**KYYNÄRVARRET:** Voimakkaat, lihaksikkaat ja sivulta katsottuna suorat.

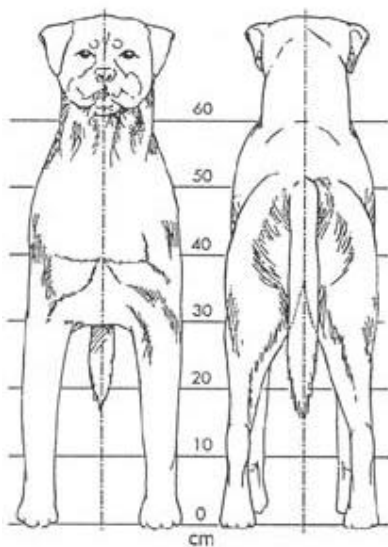
**VÄLIKÄMMENET:** Hieman joustavat ja voimakkaat, eivät pystyt.

**KÄPÄLÄT:** Pyöreät; varpaat ovat kaareutuneet ja tiiviisti yhdessä. Päkiät ovat lujat; kynnet lyhyet, mustat ja vahvat.

### **TAKARAAJAT**

**YLEISVAIKUTELMA:** Takaraajat ovat takaa katsottuna suorat, eivät ahdasasentoiset. Koiran seistessä vapaasti reiden ja lonkkaluun välinen kulma sekä polvi- ja kinnerkulmat ovat tylpät.

**REIDET:** Kohtuullisen pitkät, leveät ja lihaksikkaat.

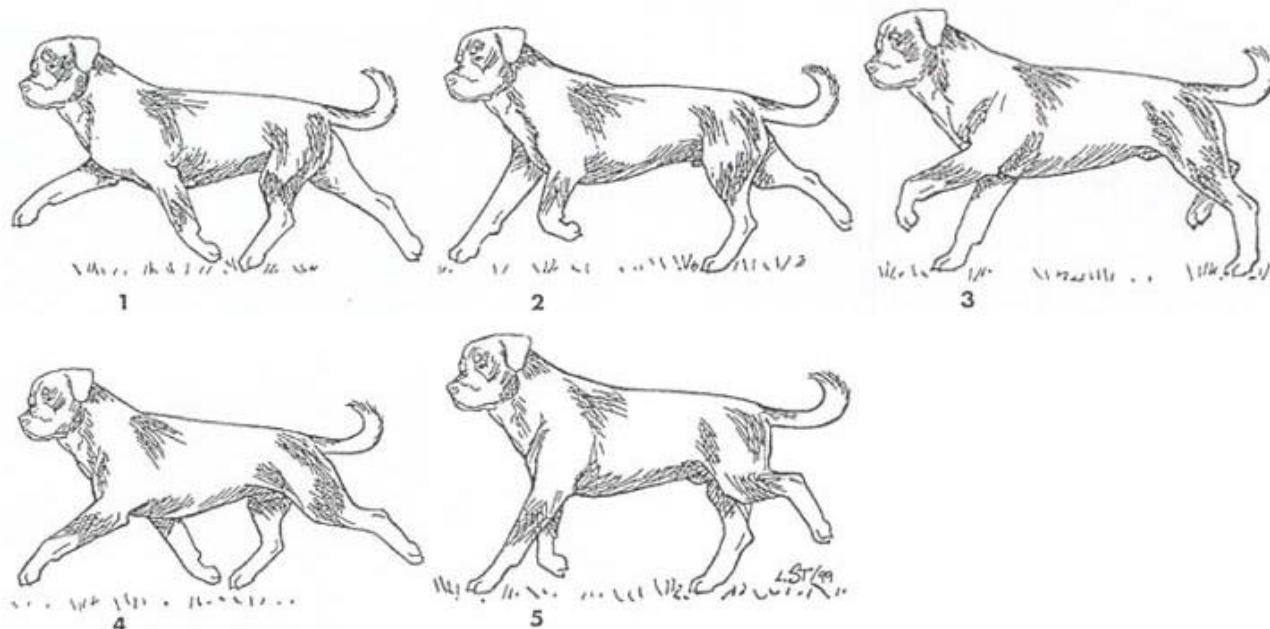


**SÄÄRET:** Pitkät, voimakkaat, leveälihaksiset ja jänteikkäät.

**KINTEREET:** Voimakkaat ja hyvin kulmautuneet, eivät jäykät.

**KÄPÄLÄT:** Hieman etukäpäliä pitemmät, varpaat ovat voimakkaat, kaareutuneet ja tiiviisti yhdessä.

**LIIKKEET:** Rottweiler on ravaaja. Koiran liikkussa selkä pysyy kiinteänä ja suhteellisen vakaana. Liikunta on tasapainoista, vakaata, voimakasta ja vaivatonta; hyvä askelpituus.



**NAHKA:** Pään nahka on kauttaaltaan tiiviisti pinnanmyötäinen; koiran ollessa erityisen tarkkaavainen voi muodostua vähäisiä otsaryppyjä.

### **KARVAPEITE**

**KARVA:** Kaksinkertainen karvapeite muodostuu peitinkarvasta ja aluskarvasta, jota ei saa näkyä peitinkarvan alta. Peitinkarva on keskipitkää, karheaa, tiheää ja pinnanmyötäistä. Reisien takaosassa karva on hieman pitempää.

**VÄRI:** Musta, jossa selvärajaiset syvän punaruskeat merkit poskissa, kuonossa, kurkussa, rinnassa, raajoissa, silmien yläpuolella ja hännän tyven alla.

### **KOKO JA PAINO**

#### **SÄKÄKORKEUS:**

Urokset 61 - 68 cm.

61 - 62 cm pieni

63 - 64 cm keskikokoinen

65 - 66 cm suuri (oikea korkeus)

67 - 68 cm hyvin suuri

Nartut 56 - 63 cm.

56 - 57 cm pieni

58 - 59 cm keskikokoinen

60 - 61 cm suuri (oikea korkeus)

62 - 63 cm hyvin suuri

**PAINO:** Urokset noin 50 kg, nartut noin 42 kg.

**VIRHEET:** Kaikki poikkeamat edellä mainituista kohdista luetaan virheiksi suhteutettuna virheen vakavuuteen.

**YLEISVAIKUTELMA:** keveys, ilmavuus tai korkearaajaisuus; kevyt luusto ja heikko lihaksisto.

**PÄÄ:** ajokoiramainen, kapea, kevyt, liian lyhyt, pitkä tai karkea; litteä otsa (puuttuva tai liian vähäinen otsapenger).

**KUONO:** pitkä tai suippo; kyömy, kovera tai laskeva kuononselkä, halkinainen, vaalea tai täplikäs kirsu.

**HUULET:** löysät, vaaleanpunaiset tai täplikkäät; avoimet suupielet.

**LEUAT:** kapea alaleuka.

**POSKET:** voimakkaasti ulkonevat.

**PURENTA:** tasapurenta.

**KORVAT:** liian alas kiinnittyneet, raskaat, pitkät, veltot, taakse taittuneet, haja-asentoiset tai epäsymmetriset.

**SILMÄT:** vaaleat, syvällä sijaitsevat, liian suuret tai pyöreät; löysät silmäluomet.

**KAULA:** liian pitkä, ohut tai heikkolihasinen; löysä kaulanahka tai riippuva kurkunalusnahka.

**RUNKO:** liian pitkä, liian lyhyt tai kapea.

**SELKÄ:** liian pitkä, heikko, notko tai köyry.

**LANTIO:** luisu, liian lyhyt, liian suora tai liian pitkä.

**RINTAKEHÄ:** litteäkyllinen tai tynnyrimäinen; selvästi ylösvetäytynyt vatsalinja.

**HÄNTÄ:** liian ylös tai liian alas kiinnittynyt.

**ETURAAJAT:** ahdasasentoiset tai käyrät; pystyt lavat, vääräasentoiset kyynärpäät, liian pitkä, lyhyt tai pysty olkavarsi; heikko tai pysty välikämmen; hajavarpaat, liian litteät, liian kaarevat tai surkastuneet varpaat; vaaleat kynnet.

**TAKARAAJAT:** litteät reidet, ahtaat kintereet, pihtikintuisuus ja länkisäärisyys; liikaa tai liian vähän kulmautuneet nivelet; kannukset.

**NAHKA:** ryppyinen pään nahka.

**KARVANLAATU:** pehmeä, liian lyhyt, pitkä tai laineikas karvapeite, puuttuva aluskarva.

**VÄRIT:** epäpuhtaat värit, epäselvästi rajautuneet tai liian suuret värimerkit.

### **HYLKÄÄVÄT VIRHEET:**

(\* FCI on yleiskokouksessaan Meksikossa 1999 hyväksynyt PKU:n ehdotuksen lisätä kaikkiin rotumääritelmiin seuraava maininta: "a dog showing any sign of aggressiveness or physical abnormality must not be qualified". Kyseisen kokouksen pöytäkirja hyväksyttiin Portugalin Portossa pidetyssä yleiskokouksessa kesäkuussa 2001. Tämä tulkinta löytyy yleisvaikutelman alta.

**YLEISVAIKUTELMA:** selvästi väärä sukupuolileima (narttumainen uros tai päinvastoin).

(\* "Vihaisuus ja sairaalloiset piirteet ovat hylkääviä virheitä."

**LUONNE:** rauhattomuus, arkuus, pelkurimaisuus, paukkuarkuus, hyökkäävyys, liioiteltu epäluuloisuus ja hermostuneisuus.

**SILMÄT:** sisä- tai ulkokierteiset silmäluomet (entropium tai ektropium), keltaiset tai keskenään eriväriset silmät.

**PURENTA:** ylä-, ala- tai ristipurenta, puuttuva etu-, kulma-, väli- tai poskihammas.

*Hammaspuutosten arvostelussa toivotaan kuitenkin rotumääritelmän ohjeista poiketen, että noudatetaan periaatetta, missä yhden hampaan puuttuminen pudottaa laatuarvosteluluokan siten, että koira voi saada korkeintaan laatuarvosanan hyvä. Useamman hampaan puuttuminen on hylkäävä virhe. Ala-, ylä- ja ristipurenta (vinopurenta) ovat ehdottomasti hylkääviä virheitä. Tasapurenta ei ole hylkäävä virhe, mutta pudottaa laatuarvosteluluokan siten, että koira voi saada korkeintaan laatuarvostelun hyvä.*

**HÄNTÄ:** häntämutka, kiertynyt tai voimakkaasti selkälinjasta sivulle kääntyvä häntä.

*Hännän arvostelussa eletään ylimenokautta (typistyskiellon tultua voimaan 1996) ja on toivottavaa ettei niin ankaraa arvostelua noudateta kuin mitä rotumääritelmä ehdottaa. Pienten poikkeamien ihanteesta ei tulisi aiheuttaa laatuarvostelussa muutoksia. Koira ei myöskään tulisi hylätä pienten hännän asentovirheiden takia. Selvä häntämutka on hylkäävä virhe.*

**KARVAPEITE:** selvästi pitkä tai laineikas karva.

**VÄRI:** rotumääritelmästä poikkeava värityys, valkoiset läiskät.

*Rinnassa sijaitsevien valkoisten värimerkkien kohdalla toivotaan noudatettavan lievempää arvostelua kuin mitä rotumääritelmä ehdottaa. Huomattavan suuri, selvästi erottuva valkoinen läiskä on aina hylkäävä virhe.*

*Pieni, selkeä valkea täplä tai juova (korkeintaan pikkurillin pään kokoinen) ei ole hylkäävä virhe ja, mikäli koira on erinomainen tyypiltään, eikä sillä ole muita mainittavia virheitä, voi sille antaa laatuarvosanan erittäin hyvä. Muutama hajanainen valkea karva ei aiheuta muutoksia laatuarvosteluun, mutta niistä toivotaan mainintaa arvostelussa.*

**HUOM.** Uroksilla tulee olla kaksi normaalisti kehittyntä kivistä täysin laskeutuneina kivespussiin.

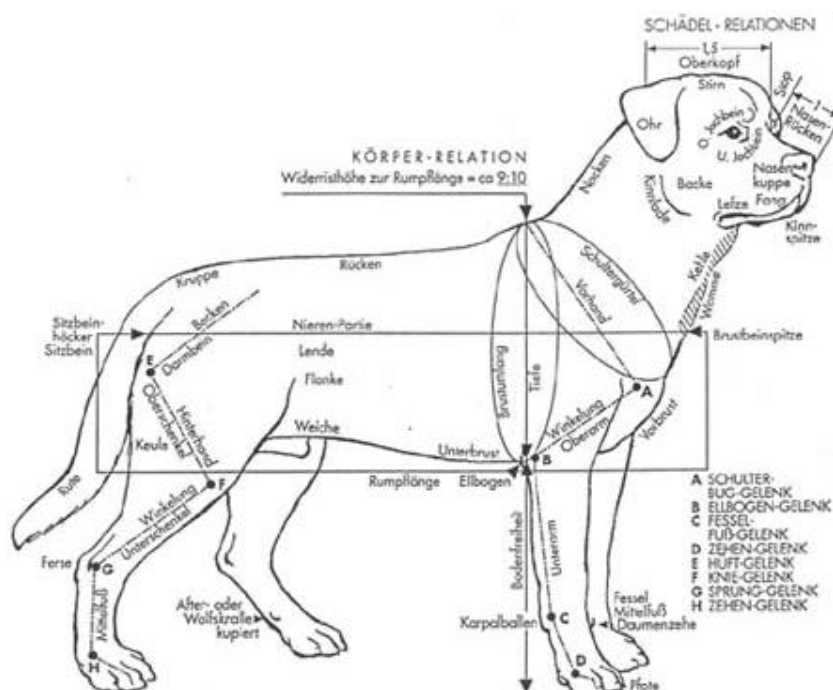
## ROTUMÄÄRITELMÄN TULKINTAAN LIITTYVIÄ OHJEITA

Rottweilerin rotumääritelmästä ei saksalaisella rotujärjestöllä (ADRK:lla) eikä SRY:llä ole kirjallista tulkintaa. Adolf Pienkossin kirjassa *Rottweiler ja J.A.U. Yrjölän ja Elvi Tikan kirjassa Ystävämme Rottweiler on rotumääritelmää käsittelevissä luvuissa myös sen tulkinnasta.*

Alla esitetyt haja-tulkinnat on esitetty ulkomuototuomareiden täydennyskoulutuspäivillä helmikuussa 1986 ja tammikuussa 1992 sekä ROTTWEILER-lehdessä:

ROTUMÄÄRITELMÄ kuvaa aina urosta, ja kun rottweiler kuuluu rotuihin, joissa uroksella ja nartulla on selkeästi toisistaan erottuva sukupuolileima, näkyy tämä myös eräiltä osin rotumääritelmän tulkinnassa.

**RUNGON MITTASUHTEET:** Rottweilerilla on ravaajalle tyypillinen rakenne. Rotumääritelmän mukaan "rungon pituus rintalastasta istuinluuhun saa ylittää säkäkorkeuden enintään 15 %:lla." Rottweiler-uroksen on oltava 10-15 % korkeuttaan pitempi, nartun vähintään 15 %.



Rottweilerin tulee olla rungoltaan tyypillinen ravaaja, siis hieman korkeuttaan pidempi. Se ei saa olla liian pitkä (uroksella on ihanne rintalastasta istuinluun kärkeen mitattuna noin 10% säkäkorkeutta pidempi, korkeintaan 15%; narttu voi olla hieman pidempi). Rottweiler ei myöskään saa olla liian lyhyt ja muistuttaa neliömäisiä rotuja.

**LIIKUNTA:** Selvä pitkin askelin tapahtuva ravi, ei hiipivää, ei kevyttä, ei löysää, ei epätasällistä

**ETURAAJAT:** Lapaluiden kulmaus vaakasuoraan tasoon nähden 45 astetta, lavan ja olkavarren kulmaus 115 astetta.

**TAKARAAJAT:** Lonkkaluun kulmaus vaakasuoraan tasoon nähden 20-30 astetta.

**RUNKO:** Ylä- ja alalinja vaakasuorat, nuorilla koirilla alalinja saa nousta vielä ylös, narttujen lanneosa pitempi kuin urosten. Rintakehä enemmän pyöreä kuin ovaali, ei kuitenkaan tynnyrimäinen.

**PÄÄ:** kallo-osan ja kuono-osan välinen mittasuhte voi vaihdella välillä 50 % (kallo) - 50 % (kuono) ---- 60 % (kallo) - 40 % (kuono)



# ROTTWEILERIN LUONTEEN ROTUMÄÄRITELMÄ JA SEN TULKINTA

Rotumääritelmä määrittelee rottweilerin luonteen: Pohjimmiltaan ystävällinen, rauhallinen ja lapsirakas; kiintyvä, kuuliainen, ohjattava ja työhaluinen. Olemuksesta näkyy alkukantaisuus; käytös itsevarmaa, lujahermoista ja pelotonta. Tarkkailee ympäristöä hyvin valppaasti.

Hylkäävinä virheinä rotumääritelmässä on luettelo: arkuus, säikkyyys, pelkurimaisuus, paukkuarkuus, hyökkäävyys, liioiteltu epäluuloisuus ja hermostuneisuus.

Luonteen rotumääritelmän tulkinta  
(päivitetty 26.4.2003)

Luonteen rotumääritelmää SRY on tulkinnut SKL-FKK:n hyväksymän LUONNETESTIN arvosteluperusteiden mukaisesti. Luonnetestin eri ominaisuuksille, jotka testissä arvioidaan numeroarvoin +3:sta -3:een, ja joihin liittyy arvoa kuvaava arvostelu (erittäin suuri, suuri, kohtuullinen, jne.), SRY on arvioinut rottweilerin luonnetta kuvaavat arvot seuraavasti:

**TOIMINTAKYKY** on luonteenominaisuus, jonka avulla koira kykenee toimimaan oikealla tavalla ilman ulkoista pakkoa, todellisten vaaratilanteiden tai luuloteltujen vaaravaikutusten keskellä joutumatta pelon valtaan, keskeyttämättä toimintaansa.

I Toimintakyky kerroin 15

+3 erittäin suuri

+2 suuri

**TERÄVYYS** on koiran taipumus reagoida vihamielisesti odottamattoman ärsyksen sattuessa.

II Terävyys kerroin 1

+3 kohtuullinen ilman jäljelle jäävää hyökkäyshalua

+1 pieni ilman jäljelle jäävää hyökkäyshalua

**PUOLUSTUSHALU** on perinnöllinen ominaisuus asettua vaaratilanteessa puolustamaan ohjaajaansa ja itseään.

III Puolustushalu kerroin 1

+3 kohtuullinen, hillitty

**TAISTELUHALU** on perinnöllinen taipumus nauttia taistelemisesta itsestään, leukojen ja lihasten käytöstä.

IV Taisteluhalu kerroin 10

+3 suuri

**HERMORAKENTEELLA** tarkoitetaan koiran synnynnäistä vahva- tai heikkohermoisuutta, joka ilmenee kun koira syystä tai toisesta joutuu voimakkaaseen, vaihtelevaan sisäiseen jännitystilaan.

V Hermorakenne kerroin 35

+3 rauhallinen ja varma

+2 suhteellisen rauhallinen

**TEMPERAMENTTI** on kyky nopeasti reagoida ja järjestäytyneesti kohdata ympäristöärsyksiä samoin kuin kyky nopeasti sopeutua muuttuneisiin tilanteisiin.

VI Temperamentti kerroin 15

+2 kohtuullisen vilkas

Myös temperamentin kohdassa vilkas +3 on piirteitä suoraan rottweilerin rotumääritelmästä, "Rottweiler tarkkailee ympäristöään hyvin valppaasti". Väärinkäsitysten välttämiseksi vilkasta ei kuitenkaan pidetä virallisena tavoitteena, koska sana vilkas puhekielessä mielletään muuksi, mitä se luonnetestissä tarkoittaa.

**KOVUDELLE** tarkoitetaan sitä, miten koira antaa epämiellyttävän tuntuisten järkytysten vaikuttaa vastaiseen toimintaansa.

VII Kovuus kerroin 8

+3 kohtuullisen kova

**LUOKSEPÄÄSTÄVYYS** on koiran suhtautumista vieraaseen henkilöön

VIII Luoksepäästävyys kerroin 15

+3 hyväntahtoinen, luoksepäästävä, avoin

+2 luoksepäästävä, hieman pidättyväinen

**LAUKAUSPELOTTOMUUS** testataan 9 mm paukkupanoksien terävyyskokeen jälkeen koiran ollessa kytkettynä seinään tai koiran puuhastellessa ohjaajan kanssa. Puuhailu on yleensä liikkumista ohjaajan kanssa tähän tarkoitukseen varatulla alueella, maaperän haistelua, leikkimistä ohjaajan kanssa tms.

Laukauspelottomuus

+ laukausvarma

++ laukauskokematon

**Saksan (ADRK) jalostusmääräykset**

Nartun ikäraja 20 kuukautta ja uroksen ikäraja 24 kuukautta.

Lonkat C, kyynärnivelet 2/2

Pentuemäärät:

- 1-2 pentua, narttu voidaan astuttaa seuraavasta juoksusta.
- 3-6 pentua, narttu voidaan astuttaa aikaisintaan 6 marraskuuta kuluvana vuonna, jotta pennut syntyisivät seuraavana vuonna.
- 7-8 pentua, narttu voidaan astuttaa 12 kuukauden kuluttua edellisestä astutuksesta
- 9-10 pentua, narttu voidaan astuttaa 18 kuukauden kuluttua edellisestä astutuksesta
- 11 tai enemmän pentuja, narttu voidaan astuttaa 24 kuukauden kuluttua edellisestä astutuksesta

Käyttämiskoe BH tulee olla suoritettuna hyväksytysti

Vähintään toisella vanhemmista täytyy olla hyväksytty IPO/VPG tulos

ZTP-koe ( siitokseen soveltuvuuskoee) tulee olla suoritettu hyväksytysti.

ZTP-koe voidaan tehdä aikaisintaan koiran ollessa 18 kuukauden ikäinen. Kokeeseen kuuluu ulkomuodon tarkastus sekä luonne/käyttöominaisuuksien testi. Ulkomuoto-osuus on samantyyppinen kuin meidän jalostustarkastuksemme. Koiralta mitataan säkäkorkeus, koko pituus, rinnan syvyys, rinnan ympäryys, kuonon leveys, kallon pituus ja paino sekä määritellään silmien väri, lasketaan hampaat ja tarkastetaan suun pigmentti. Koirasta annetaan myös kirjallinen ulkomuodon arvostelu. Ulkomuoto osuudessa määritellään myös koiran pään muoto, poskiluun muoto, luuston vahvuus ja yleinen olemus testitulanteessa.

	1.	2.	3.	4.	5.
Päänmuoto	pieni	kevyt/kapea	riittävä/voimakas	voimakas/tyypillinen	suuri
Poskiluun muoto	puutteellinen	heikko	keski	selkeä	vahva
Luuston vahvuus	hento	riittävä	keski	voimakas	suuri
Yleinen olemus	pelokas/arka	epäluuloinen/ varautunut	rauhallinen/ pidättäytyvä	itsenäinen/ tarkkaavainen	kontrolloimaton/ liian dominoiva

Kokeessa mitataan myös koiran luonnetta ja käyttöominaisuuksia. Kokeessa ammutaan, koiran ollessa vapaana. Kokeessa on myös noin 10 hengen ihmisryhmä, jonka läpi ohjaaja kulkee koiran kanssa, koiran kohdalla tuomari ravistaa kanisteria, jossa on kiviä sisällä. Ihmisryhmä myös ”pussittaa” koiran ja ohjaajan, niin että koira ja ohjaaja jäävät ryhmän keskelle. Kokeessa on myös pieni tottelevaisuusosio ja piilosta hyökkäys jossa maalimies hyökkää koira ja ohjaajaa kohti ja koiran täytyy käydä kiinni maalimiehen suojahihaan ja käskystä irrottaa ote sekä jäädä vartiomaan maalimiestä kunnes ohjaaja ottaa koiran hallintaan, sekä pitkäliike jossa ohjaaja on koiran kanssa kentän toisessa päässä ja maalimies hyökkää toisesta päästä kohti koira ja ohjaajaa, koiran täytyy vauhdikkaasti juosta kohti maalimiestä ja käydä kiinni suojahihaan, irrottaa ote käskystä ja jäädä vartiomaan maalimiestä kunnes ohjaaja ottaa koiran hallintaan.

	Pieni	Keski	Korkea	Hyvin korkea
Kestävyys/Sinnikkyys				
Palautumiskyky				
Johdettavuus				
Paineen sieto				
Puruote	kärkiote/rauhaton väljä	kärkiote luja	täysi ote rauhaton	täysi ote/rauhallinen luja

Uroksella voi olla 2 eri nartun astutusta viikossa, mutta enintään 40 narttua vuodessa, tähän lasketaan myös ulkomaiset astutukset.

Pentulista on jaettu 6 eri kategoriaan, jotka riippuvat vanhempien ja esivanhempien tuloksista.

EZ= Toisella vanhemmista on käyttötulos.

GZ =Molemmilla vanhemmilla on käyttötulos.

LZ= Molemmilla vanhemmilla ja isovanhemmilla on käyttötulos.

KZ= Molemmilla vanhemmilla on koetuloksien lisäksi hyväksytty Koerung-testi (jalostus soveltuvuus).

KLZ= Molemmilla vanhemmilla ja isovanhemmilla on koetuloksien lisäksi hyväksytty Koerung-testi (jalostus soveltuvuus).

AD= ulkolaiset astutukset

## MH luonteenkuvaus (Mentalbeskrivning Hund)

Testi on tarkoitettu nuorille koirille, alaikäraja on 12 kk:ta ja suositeltu yläikäraja on 2 vuotta. Ruotsissa jalostukseen käytettävillä yksilöillä luonnetesti on pakollinen. Testissä koiraa ei hyväksytä tai hylätä, vaan sen tarkoituksena on kuvata koiran luonne mahdollisimman objektiivisesti. Mitta-asteikko testissä on yhdestä viiteen jokaisessa osiossa, siten että 1 vastaa pientä ja 5 suurta reaktiota tai toimintaa. Reaktion voimakkuus vaihtelee osioittain, toisissa on toivotumpaa pienempi reaktio, kun taas toisissa osioissa on toivottavaa suuri reagointi. Eri roduille on olemassa ”ihanne” luonneprofiili.

Testin osiot lyhyesti:

### 1. Kontakti

Koira kiertää omistajansa kanssa väkijoukon ja saa tutustua ihmisiin. Tämän jälkeen tervehditään testin johtaja, joka ottaa koiran yrittäen houkutellessa koiran pois omistajan luota. Johtajan palattua omistajan luo hän tutkii koiraa ja tarkastaa hampaat. Osiossa katsotaan koiran reaktioita vieraiden ihmisten kanssa. Koiran tulisi olla yhteistyökykyinen vieraiden kanssa, ei varautunut eikä liian mielistelevä.

### 2. Leikki 1

Testin johtaja leikkii koiran kanssa rätillä, jota heitellään omistajan ja testin johtajan välillä. Koira on leikin ajan vapaana ja osiossa katsotaan kuinka innokkaasti koira leikkii rätin kanssa. Samoin katsotaan kuinka voimakkaasti koira haluaa voittaa rätin itselleen ja kuinka koira tarraa rättiin kiinni.

### 3. Saalistus

Koiran annetaan jahdata saalista eli rättiä, jota vedetään maata pitkin siksakkia. Osiossa katsotaan koiran lähtönopeutta ja takaa-ajo halukkuutta saaliin perään. Samoin kuinka koira reagoi saaliin luona ja kuinka se ottaa saaliista kiinni.

### 4. Aktiviteettitaso

Tässä osiossa omistaja seisoo koiran kanssa 3 minuuttia paikallaan. Tämän ajan tarkkaillaan kuinka koira käyttäytyy, kun mitään ei tapahdu.

### 5. Etäleikki

Osiossa n. 40 metrin päässä koirasta kaapuun pukeutunut avustaja, ensin liikkuu uhkaavan oudosti ja sitten houkuttelee koiraa leikkiin heittämällä rättiä. Tämän jälkeen avustaja katoaa näkyvistä ja koira päästetään etsimään häntä. Avustaja on ottanut kaavun pois ja koiran löytäessä hänet ryhtyy leikkimään koiran kanssa rätillä. Osiossa katsotaan kuinka koira tarkkailee avustajaa, miten innokkaasti se lähtee etsimään avustajan ja kuinka innokkaasti ryhtyy leikkimään avustajan kanssa.

### 6. Yllättäminen

Osiossa yllätetään koira sen kävellessä omistajan kanssa pingottamalla haalarit nopeasti koiran eteen. Koiran tulee sekä reagoida, että palautua tilanteesta. Sen tulee haluta tutkia haalareita heti kun uhka ja säikähdyks menee ohi. Haalareiden ohi kävellään useampi kerta, jotta koira saa mahdollisuuden haistella ja tutkia niitä. Osiossa tarkastellaan koiran rohkeutta ja kykyä palautua yllättävästä tilanteesta.

### 7. Ääniherkkyys

Osiossa aiheutetaan yllättävää meteliä, vetämällä kettinkiä aaltopellin yli. Tällöin tarkkaillaan koiran reaktion voimakkuutta ja kuinka nopeasti se palautuu metelistä.

### 8. Kummitus

Osiossa kaksi kummituksiksi pukeutunutta avustajaa lähestyvät koiraa. Kummitukset liikkuvat hitaasti noin neljän metrin päähän koirasta, jonka jälkeen kääntyvät pois koirasta ja se päästetään tutustumaan kummituksiin. Tuulen tulee puhaltaa koirasta pois päin, jotta se ei vainuasi kummitusten olevan ihmisiä. Osiossa tarkastellaan koiran uteliaisuutta ja reaktioita sen ollessa uhattuna. Kuinka koira haluaa puolustaa itseään ja omistajansa, sekä sen rohkeutta mennä kummitusten luokse.

### 9. Leikki 2.

Osiossa houkutellessa koiraa leikkiin kuten kakkososiossa. Tällöin tarkkaillaan kuinka henkinen kuormittaminen on vaikuttanut koiran kykyyn vapautua.

### 10. Laukaustesti

Osiossa ammutaan neljä laukausta 20 metrin päästä. Kaksi ensimmäistä laukausta ammutaan koiran leikkiessä omistajansa kanssa ja toiset molempien ollessa paikoillaan. Koira ei saisi pelätä laukauksia. Omistaja voi valita testataanko tätä osiota lainkaan.

## Jäsenistölle suunnatun sairauskartoituksen tulosten yhteenveto

### 1. Tuki- ja liikuntaelinsairaudet

Ilmoitetuista koirista 10 %:lla on diagnosoitu tuki- ja liikuntaelinsairaus. Merkittävimmiten sairauksiksi nousivat lonkka- ja kyynärnivelpatiat, sekä ongelmat ristisiteissä.

### 2. Kasvainsairaudet

Ilmoitetuista koirista 23 %:lla on diagnosoitu pahanlaatuisia kasvaimia. Suurin osa näistä on luusyöpää, joka on ilmennyt pään alueella tai raajoissa. Seuraavaksi eniten on todettu imusolmukepää, sekä vatsaontelossa esiintyvää syöpää (lähinnä pernassa tai maksassa). Ikäjakauma pahanlaatuisiin kasvaimiin kuolleissa koirissa on 5-11 vuotta.

### 3. Sydänsairaudet

Ilmoitetuista koirista n. 5 %:lla on diagnosoitu sydänvika tai -sairaus. Noin puolella näistä tapauksista on todettu synnynnäinen sivuääni sydämessä. Diagnosoiduista koirista 50 % on kuollut sydänpysähdykseen.

### 4. Ihosairaudet ja allergiat

Ilmoitetuista koirista 5 %:lla on diagnosoitu ihosairauksia tai allergiaa. Ihosairauksista yleisimmiksi osoittautuu hot spot (akuutti kostea ihottuma), korvatulehdukset ja furunkuloosi.

### 5. Immunologiset sairaudet

Kaikista ilmoituksista viidellä koiralla on todettu AIHA eli autoimmuuni hemolyyttinen anemia. Yhdellä koiralla on todettu trombosytopenia (verihiutalekato) ja yhdellä SA-tauti (talirauhastulehdus/-surkastuma).

### 6. Muut sairaudet

Muista sairauksista esiin nousevat munuaisten vajaatoiminta 13:lla koiralla, entropium 15:lla koiralla, epilepsia 11:lla koiralla sekä diabetes mellitus 7 koiralla. Munuaisten vajaatoimintaa ilmeni etupäässä iäkkäämmillä yksilöillä, epilepsiaa ja diabetesta kaikenikäisillä.

## Eläinlääkäreille suunnatun kyselyn tulosten yhteenveto

<b>Tuki- ja liikuntaelinsairaudet</b>	<b>40%</b>	<b>Immunologiset sairaudet</b>	<b>15%</b>
nuljuiden murtumat	12,59%	AIHA (autoimmuuni hemolyyttinen anemia)	2,38%
ristisiderupturat (ristisiderepää)	26,87%	trombosytopenia (verihiutalekato)	0,34%
<b>Kasvainsairaudet</b>	<b>27%</b>	myosiitti (lihastulehdus)	1,02%
Luusyöpä	10,88%	allergia	11,22%
lymfooma (imusolmukepää)	3,74%	<b>Muut sairaudet</b>	<b>11%</b>
leukemia (verisyöpä)	0,68%	epilepsia	2,04%
melanooma	1,02%	diabetes mellitus	2,38%
mammatumor (nisäkasvain)	2,38%	munuaisten vajaatoiminta	1,36%
vatsaontelonkasvaimet	6,50%	entropium	4,76%
<b>Sydänsairaudet</b>	<b>7%</b>		
sydämen vajaatoiminta	2,04%		
sivuääni sydämessä	3,06%		
cardiomyopatia (sydänlihasrappeuma)	0,34%		
muu sydänsairaus	1,36%		

## HELSINGIN YLIOPISTO – HELSINGFORS UNIVERSITET

Tiedekunta/Osasto – Fakultet/Sektion <b>Eläinlääketieteellinen tdk</b>		Laitos – Institution <b>Kliinisen eläinlääketieteen laitos</b>	
Tekijä – Författare <b>Jussi Laitinen</b>			
Työn nimi – Arbets titel <b>Rotukoirilla esiintyvien sairauksien kartoitus (FCI:n ryhmät 2 ja 4)</b>			
Oppiaine – Läroämne <b>Kotieläinhygieniä</b>			
Työn laji – Arbets art <b>Syventävät opinnot</b>	Aika – Datum <b>23.05.2000</b>	Sivumäärä – Sidoantal <b>127</b>	
Tiivistelmä – Referat  <p>Tämä työ on tehty Helsingin yliopiston eläinlääketieteellisen tiedekunnan kotieläinhygienian oppiaineen ja Suomen Kennelliiton yhteistyöprojektina.</p> <p>Tämän työn tarkoituksena on kartoittaa, mitä sairauksia Suomen koirakannassa esiintyy. Tässä työssä käsitellään FCI:n roturyhmät 2 (snautserit, pinsarit ja molossityyppiset sekä sveitsinpaimenkoirat) ja 4 (mäyräkoirat).</p> <p>Työssä on käytetty lähteinä Suomen Kennelliiton rotuyhdistyksiltä keräämää materiaalia, Ruotsin kennelliiton vuosina 1994-1997 perinnöllisistä ja perinnöllisiksi epäillyistä sairauksista ja vioista tehtyä tutkimusta (Sund hundavel – Genetiska anomalier hos hundar), yliopistollisen eläinsairaalan (YES) potilasmateriaalia sekä eläinlääketieteellisen tiedekunnan patologian laitoksen ruumiinavauspöytäkirjoja. Lisäksi tietoa on koottu kirjallisuudesta.</p> <p>Tutkimuksen anti vaihtelee roduttain potilasmateriaalin koon mukaan. Tämä ei ole kuitenkaan verrattavissa rotujen rekisteröintimääriin. Osa roduista on aliedustettuna potilasmateriaalissa, koska rotujen esiintyvyydessä on alueellista vaihtelua. Lisäksi YES:n potilasmateriaali kattaa vain osan pääkaupunkiseudun koirista. Yksittäisten rotujen tulokset ovat löydettävissä kunkin rodun kohdalta.</p>			
Avainsanat - Nyckelord <b>Koirat, perinnölliset viat, perinnölliset sairaudet</b>			
Säilytyspaikka - Förvaringställe <b>Eläinlääketieteellinen kirjasto</b>			
Muita tietoja Työn johtaja: ELT Hannu Saloniemi, työn ohjaajat: ELT Anna-Kaisa Järvinen, ELL Mervi Ihantola ja ELL Suvi Taponen			

# Rottweiler

## *Yleistä*

Rottweiler on saksalainen rotu. Sitä käytettiin karja-, paimen-, suojele- ja vetokoirana. Nykyään rottweiler on suosittu palvelus- ja vahtikoira. Itävallan armeija käyttää sitä sotakoirana. Rottweiler on suuri ja voimakas koira. Säkäkorkeus on uroksilla 61-68 cm ja nartuilla 56-63 cm. Väriltään se on musta selvästi rajautuvien punaruskein merkein. Luonteeltaan sen tulisi olla itsevarma, lujahermoinen ja peloton.

Vuosina 1990-1999 on Suomessa rekisteröity yhteensä 8204 rottweileria. Vuosittaiset rekisteröinnit ovat olleet viime vuosina noin 600 koiraa.

## *Pevisa*

Pentujen vanhemmista tulee olla kyynärnivel- ja lonkkakuvauslausunto sekä voimassa oleva silmätarkastuslausunto. Silmätarkastuslausunto ei astutushetkellä saa olla 10 kk vanhempi.

Vuosina 1988-1998 on lonkkakuvattu 3978 rottweileria. Tuloksen A on saanut 1270, tuloksen B 984, tuloksen H\* 198, tuloksen C 749, tuloksen D 676 ja tuloksen E 101 koiraa.

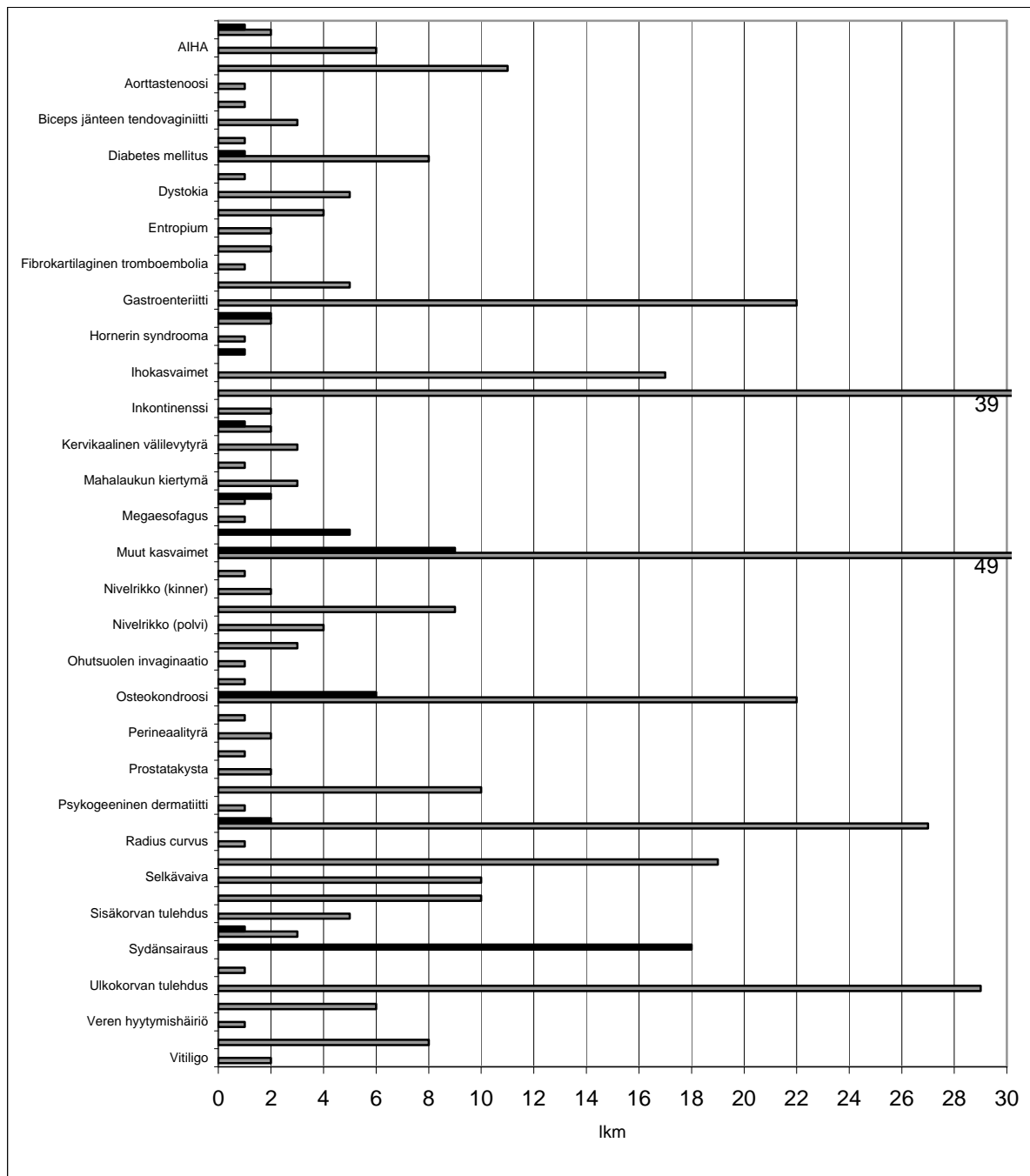
Kyynärkuvaus on vuosina 1988-1998 tehty 2924 rottweilerille.

Tulos	0	1	2	3
Lukumäärä	1341	1109	400	74

Silmätarkastus on vuosina 1988-1998 tehty 2550 rottweilerille. 169 koiralla on todettu HC, 1:llä PRA, 19:llä RD, ja 10:llä PHTVL.

## *Elt dk:n potilasmateriaali*

Vuosina 1993-2000 Yliopistollisessa eläinsairaalassa tutkittiin 696 rottweileria. 1990-1997 eltdk:n patologian laitoksen ruumiinavauspöytäkirjoista löytyi sairauteen viittaavia muutoksia 49 koirasta.



Kuva 14:

Rottweilereilla diagnosoituja sairauksia YES:n klinikalla 1993-2000 (harmaa pylväs) ja patologian laitoksella 1990-1997 (musta pylväs).

Huomattava löydös patologian aineistossa oli suuri äkillisten sydänkuolemien osuus. Monet sydänkuolemat olivat sattuneet nuorille koirille ilman ennakoivia oireita. Havaittuja sydänsairauksia olivat kardiomyopatia, endokardioosi, AV-läpien dysplasia ja kammiohypertrofia. Klinikan materiaalissa ihotulehduksia esiintyi runsaasti. Suuri osa oli pinnallisia dermatiitteja mm.hot spot. Kasvainsairauksista yleisimmät olivat ihokasvaimet 12 kpl, hemangiosarkooma 7 kpl, lymfooma 5 kpl ja luukasvaimet 13 kpl.

Tuki- ja liikuntaelinsairauksia esiintyi usealla koiralla. Osteokondroosin ja sen aiheuttaman nivelrikon lisäksi rottweilereilla esiintyi melko paljon ristisiteen repeämisiä. Ristisiteen repeämiset eivät välttämättä liittyneet

traumaan ja taustalla saattaa olla degeneratiivinen ristisiteiden vaurioituminen, mihin huonot polvikulmaukset altistavat.

### ***Rotujärjestön vastausta kennelliiton kyselyyn ei saatu***

#### ***Kirjallisuudessa esiintyvät sairaudet***

- Atrofinen glomerulopatia [2]
- Demodikoosi [3]
- Diabetes mellitus [1,2]
- Distichiasis [1]
- Ektropium [1,2]
- Entropium [1,2,4,5]
- Euryblepharon [4]
- Follikuliitti [1,3]
- Furunkuloosi [5]
- Herkkyys parvovirukselle [2,5]
- Hot spot [5]
- Hypotyreoosi [3]
- Katarakta [1,3,4]
- Kuurous [2,3]
- Kyynärnivelen artroosi [3]
- Käytöshäiriöt [1]
- Leukoencefalomyelopatia [2,3,5]
- Lihasdystrofia [2]
- Lonkkaniveldysplasia eli HD [1,2,3]
- Mikroftalmia [4]
- Neuroaksonaalinen dystrofia [2,3,5]
- Osteokondroosi [2,3]
- Progressiivinen retinan atrofia eli PRA [4]
- Retinan dysplasia [4,5]
- Ristisideruptuura [3]
- Spinaalinen lihasatrofia [2,3]
- Vaskuliitti [1]
- Vitiligo [1,2]
- Välilevytyrä [3]
- Yläpurenta [3]



**Lähdeluettelo**

- [1] Bistner, S.I. & Ford, R.B. Kirk and Bistner`s Handbook of Veterinary Procedures & Emergency Treatment. 6<sup>th</sup> edition. W.B.Saunders Company, Philadelphia. 1995, s. 838.
- [2] Clark, R.D. and Stainer, J.R. Medical & Genetic Aspects of Purebred Dogs. Forum Publications, Inc. Fairway, Kansas 1994. s. 449-451, 641.
- [3] Svenska kennelklubben. Sund Hundavel - genetiska anomalier hos hundar. Utg. 3. Jan. 1997. Kap. C. s. 376-379.
- [4] Whitley, D. Focusing on Eye Disorders among Purebred Dogs. Vet. Med. 1988, 83: 50-63.
- [5] Wikström, B. Koiran sairaudet. Kustannusosakeyhtiö Tammi, Hämeenlinna 1995. s. 96, 97, 114, 170, 171, 173, 192, 201.



Rottweilerien luonnetestijakauma ominaisuuksittain vuosilta 2001-2005 (luonteen rotumääritelmän mukaiset ominaisuudet tummennettu). Testattuja koiria oli 498, joista kolmen koiran testi keskeytettiin. Kahdella keskeytyksen synnä oli agressiivisuus ja yhdellä pehmeys.

Ominaisuus	arvosana	%-osuus	lkm	arvosana	%-osuus	lkm
<b>Toimintakyky</b>						
-3 Toimintakyvytön		0%	0	+1 Kohtuullinen	62%	307
-2 Riittämätön		0%	1	<b>+2 Suuri</b>	20%	98
-1 Pieni		18%	89	<b>+3 Erittäin suuri</b>	0%	0
<b>Terävyys</b>						
-3 Suuri jäljelle jäävin hyökkäyshaluin		0%	0	<b>+1 Pieni ilman jäljelle jäävää hyökkäyshalua</b>	60%	296
-2 Kohtuullinen jäljelle jäävin hyökkäyshaluin		0%	2	+2 Suuri ilman jäljelle jäävää hyökkäyshalua	7%	36
-1 Pieni jäljelle jäävin hyökkäyshaluin		0%	1	<b>+3 Kohtuullinen ilman jäljelle jäävää hyökkäyshalua</b>	32%	160
<b>Puolustushalu</b>						
-3 Hillitsemätön		0%	1	+1 Pieni	32%	156
-2 Erittäin suuri		1%	3	+2 Suuri hillitty	9%	45
-1 Haluton		6%	31	<b>+3 Kohtuullinen hillitty</b>	52%	259
<b>Taistelutahto</b>						
-3 Haluton		0%	1	+1 Erittäin suuri	3%	15
-2 Riittämätön		1%	7	+2 Kohtuullinen	52%	257
-1 Pieni		9%	45	<b>+3 Suuri</b>	34%	170
<b>Hermorakenne</b>						
-3 Erittäin Hermostunut		0%	0	+1 Hieman rauhaton	87%	429
-2 Hermostunut		0%	0	<b>+2 Suhteellisen rauhallinen</b>	11%	54
-1 Vähän hermostunut		2%	12	<b>+3 Rauhallinen ja varma</b>	0%	0
<b>Temperamentti</b>						
-3 Apaattinen		0%	0	+1 Erittäin vilkas	20%	99
-2 Välinpitämätön		0%	0	<b>+2 Kohtuullisen vilkas</b>	40%	198
-1 Häiritsevän vilkas		1%	5	+3 Vilkas	39%	193
<b>Kovuus</b>						
-3 Erittäin pehmeä		0%	1	+1 Hieman pehmeä	66%	328
-2 Pehmeä		7%	37	+2 Kova	0%	0
-1 Erittäin kova		0%	0	<b>+3 Kohtuullisen kova</b>	26%	129
<b>Luoksepäästävyys</b>						
-3 Salakavala		0%	1	+1 Mielistelevä	1%	5
-2 Hyökkäävä		0%	1	<b>+2 Luoksepäästävä, hieman pidättyväinen</b>	11%	55
-1 Selvästi pidättyväinen		1%	5	<b>+3 Hyväntahtoinen, luoksepääsätävä, avoin</b>	86%	428
<b>Laukaus</b>						
				+1 Paukkuärtyisiä	1%	3
-2 Laukausarka		0%	0	<b>+2 Laukauskokematon</b>	15%	73
-1 Laukausaltis		0%	2	<b>+3 Laukausvarma</b>	84%	417

